

Stadt Marlow

Bebauungsplan Nr. 24  
„Solarpark Brunstorf“



11. Umweltbericht  
als gesonderter Teil der Begründung

Mai 2020

**INHALTSVERZEICHNIS**

<b>1. EINLEITUNG</b>	<b>2</b>
1.1 Kurzdarstellung der Ziele und des Inhalts des Vorhabens	3
1.2 Überblick über die der Umweltprüfung zugrunde gelegten Fachgesetze und Fachpläne	4
<b>2. BESCHREIBUNG UND BEWERTUNG DER UMWELTAUSWIRKUNGEN</b>	<b>13</b>
2.1 Beschreibung des Vorhabensstandortes einschließlich des Untersuchungsraumes	13
2.2 Bestandsaufnahme und Bewertung des Umweltzustands	14
2.2.1 Schutzgut Mensch und seine Gesundheit sowie die Bevölkerung	15
2.2.2 Schutzgut Tiere und Pflanzen einschließlich der biologischen Vielfalt	15
2.2.3 Schutzgut Fläche	20
2.2.4 Schutzgut Boden und Geologie	20
2.2.5 Schutzgut Wasser	20
2.2.6 Schutzgut Landschaft	21
2.2.7 Schutzgut Klima und Luft	22
2.2.8 Schutzgut Kultur- und sonstige Sachgüter	22
2.2.9 Schutzgebiete und Gebiete von gemeinschaftlicher Bedeutung	22
2.3 Entwicklungsprognosen des Umweltzustands	23
2.3.1 Entwicklungsprognosen bei der Durchführung der Planung	23
2.3.1.1 Auswirkungen auf das Schutzgut Mensch und seine Gesundheit sowie die Bevölkerung	23
2.3.1.2 Auswirkungen auf das Schutzgut Tiere und Pflanzen sowie biologische Vielfalt	24
2.3.1.3 Auswirkungen auf das Schutzgut Fläche	33
2.3.1.4 Auswirkungen auf das Schutzgut Boden	34
2.3.1.5 Auswirkungen auf das Schutzgut Wasser	35
2.3.1.6 Auswirkungen auf das Schutzgut Klima und Luft	35
2.3.1.7 Auswirkungen auf das Schutzgut Landschaft	36
2.3.1.8 Auswirkungen auf Schutzgebiete und Gebiete von gemeinschaftlicher Bedeutung	36
2.3.1.9 Auswirkungen auf das Schutzgut Kultur- und sonstige Sachgüter	36
2.3.2 Anfälligkeit des Projekts für schwere Unfälle und/oder Katastrophen	37
2.3.3 Entwicklungsprognosen des Umweltzustandes bei Nichtdurchführung des Vorhabens	38
2.3.4 Gesamtbewertung der Umweltauswirkungen einschließlich der Wechselwirkungen zwischen den Schutzgütern	38
2.4 In Betracht kommende anderweitige Planungsmöglichkeiten	39
2.5 Geplante Maßnahmen zur Vermeidung, Verringerung und zum Ausgleich der nachteiligen Auswirkungen	39
<b>3. WEITERE ANGABEN ZUR UMWELTPRÜFUNG</b>	<b>41</b>
3.1 Beschreibung von methodischen Ansätzen und Schwierigkeiten bzw. Kenntnislücken	41
3.2 Hinweise zur Überwachung (Monitoring)	41
3.3 Erforderliche Sondergutachten	41
<b>4. ALLGEMEIN VERSTÄNDLICHE ZUSAMMENFASSUNG</b>	<b>42</b>
<b>5. ANHANG</b>	<b>43</b>

**1. Einleitung**

Der Aufstellungsbeschluss für den Bebauungsplan Nr. 24 „Solarpark Brunstorf“ wurde am 12.12.2018 durch die Stadtvertretung der Stadt Marlow gefasst.

Photovoltaik-Freiflächenanlagen gelten nicht als privilegierte Vorhaben im Sinne von § 35 BauGB. Entsprechend fordern die gesetzlichen Regelungen die Aufstellung eines Bebauungsplans, da regelmäßig anzunehmen ist, dass Photovoltaik-Freiflächenanlagen auch als sonstiges Vorhaben im Außenbereich unzulässig wären und die Beeinträchtigung öffentlicher Belange nicht gänzlich auszuschließen ist.

Aus diesem Grund ist gemäß § 2 Abs. 4 BauGB eine Umweltprüfung durchzuführen, deren Ergebnisse im Umweltbericht dargestellt werden. Der Umweltbericht ist gemäß § 2a S. 3 BauGB ein eigenständiger Teil der Begründung des Bebauungsplans. Er stellt insbesondere die ermittelten Belange des Naturschutzes und der Landschaftspflege dar. Im Rahmen der Umweltprüfung werden somit die Verträglichkeit des geplanten Vorhabens mit unterschiedlichen Schutzgütern geprüft und die zu erwartenden erheblichen oder nachhaltigen Umweltauswirkungen bewertet.

### **1.1 Kurzdarstellung der Ziele und des Inhalts des Vorhabens**

Das mit dem Bebauungsplan angestrebte Vorhaben verfolgt das Ziel, eine großflächige Freiflächen-Photovoltaikanlage mit einer Gesamtleistung von ca. 60 MWp als richtungsweisendes Pilotprojekt ohne EEG-Vergütung oder sonstige Fördermöglichkeiten zu entwickeln.

Der räumliche Geltungsbereich des Bebauungsplans beläuft sich auf eine Fläche von rund 86 ha. Man kann in der Praxis davon ausgehen, dass ca. 50 % der Sondergebietsfläche von den Modultischen überstanden werden und aufgrund der Verschattungswirkung eine Freihaltefläche von 50 % erforderlich ist, um eine optimale Energieausbeute erzielen zu können. Entsprechend wurde eine Grundflächenzahl von 0,50 festgesetzt.

Die Photovoltaikanlagen werden ausschließlich im Bereich der durch die Baugrenze eingefassten sonstigen Sondergebietsflächen errichtet.

Dazu sind im Vorfeld der Installation der Solarmodule keine Erdarbeiten zur Regulierung des Geländes erforderlich.

Mit Verweis auf die Lage innerhalb eines Vorbehaltsgebietes Landwirtschaft soll der hier geplante Solarpark als Zwischennutzung auf einen Zeitraum von maximal 30 Jahren Betriebsdauer begrenzt werden. Während dieser Nutzungsdauer ist eine Pflege des Betriebsgeländes des Solarparks weiterhin zum Beispiel durch Beweidung oder Grünlandmahd möglich.

Bei der Festsetzungssystematik wurde im Sinne von § 9 Abs. 2 Nr. 1 BauGB berücksichtigt, dass nach der 30-jährigen Nutzungsdauer als sonstiges Sondergebiet eine Folgenutzung für die Landwirtschaft festgesetzt wird und der Rückbau der Solaranlage erfolgt.

Mit dem Baubeginn werden die Solarmodule für die Photovoltaikanlage auf in den Boden gerammten Stützen in Reihen mit einem Abstand von etwa vier bis fünf Metern aufgestellt. Die Unterkonstruktionen bestehen aus verzinktem Stahl. Die Tische sind geneigt und nach Süden ausgerichtet.

Die Module werden zu Strängen untereinander verkabelt, welche gebündelt an die Wechselrichter angeschlossen werden.

Großflächige Bodenauf- und -abträge, Gehölbeseitigungen sowie nachhaltige Versiegelung des Bodens sind nicht notwendig. Erschlossen wird der Geltungsbereich über einen kommunalen Wirtschaftsweg im Süden des Planungsraumes.

Die Abführung der erzeugten elektrischen Energie und die Einspeisung werden in Absprache mit dem zuständigen Energieversorgungsunternehmen gesondert vertraglich geregelt und sind entsprechend nicht Gegenstand des vorliegenden Bebauungsplans.

Nach Fertigstellung des Solarparks erfolgt die Einzäunung mit einem handelsüblichen Maschendraht oder Stabgittermatten mit Übersteigschutz in Höhen zwischen zwei bis drei Metern.

## **1.2 Überblick über die der Umweltprüfung zugrunde gelegten Fachgesetze und Fachpläne**

Maßgeblich für die Beurteilung der Belange des Umweltschutzes im Rahmen dieses Vorhabens sind folgende gesetzliche Grundlagen:

**Baugesetzbuch (BauGB)** i. d. F. der Bekanntmachung vom 3. November 2017 (BGBl. I S. 3634)

Sind aufgrund der Aufstellung, Änderung, Ergänzung oder Aufhebung von Bauleitplänen oder von Satzungen nach § 34 Abs. 4 Satz 1 Nr. 3 des Baugesetzbuches Eingriffe in Natur und Landschaft zu erwarten, sind Vermeidungs- und Minderungsmaßnahmen sowie Ausgleichs- und Ersatzmaßnahmen zu erörtern und zu bilanzieren (vergl. dazu § 18 BNatSchG).

**Gesetz über Naturschutz und Landschaftspflege (BNatSchG)** i. d. F. der Bekanntmachung vom 29. Juli 2009 (BGBl. I S. 2542), zuletzt geändert durch Artikel 1 des Gesetzes vom 15. September 2017 (BGBl. I S. 3434)

Zur Vermeidung unnötiger Beeinträchtigungen des Natur- und Landschaftshaushaltes sind die in §§ 1 und 2 verankerten Ziele und Grundsätze des Naturschutzes und der Landschaftspflege maßgeblich und bindend.

Demnach ist zu prüfen, ob das Bauleitplanverfahren einen Eingriff im Sinne des § 14 Abs. 1 BNatSchG erwarten lässt (Prognose des Eingriffs).

Zudem ist die Stadt verpflichtet, alle über die Inanspruchnahme von Natur und Landschaft am Ort des Eingriffs hinausgehenden Beeinträchtigungen der Umwelt auf ihre Vermeidbarkeit zu prüfen (Vermeidungspflicht).

Im Weiteren ist durch die Stadt zu prüfen, ob die Auswirkungen des Vorhabens beispielsweise durch umweltschonende Varianten gemindert werden können (Minderungspflicht). In einem nächsten Schritt sind die zu erwartenden nicht vermeidbaren Eingriffe durch planerische Maßnahmen des Ausgleichs zu kompensieren. Unter normativer Wertung des § 1 Abs. 6 Nr. 7 BauGB in Verbindung mit § 1 a Abs. 3 BauGB hat die Stadt die zu erwartenden Eingriffe in Natur und Landschaft mit den übrigen berührten öffentlichen und privaten Belangen abzuwägen (Integritätsinteresse).

**Gesetz des Landes Mecklenburg-Vorpommern zur Ausführung des Bundesnaturschutzgesetzes (Naturschutzausführungsgesetz - NatSchAG M-V)**

vom 23. Februar 2010 (GVOBl. M-V S. 66), zuletzt geändert durch Artikel 3 des Gesetzes vom 5. Juli 2018 (GVOBl. M-V S. 221, 228)

**Gesetz zum Schutz vor schädlichen Umwelteinwirkungen durch Luftverunreinigung, Geräusche, Erschütterungen und ähnliche Vorgänge (Bundes-Immissionsschutzgesetz BImSchG)**

i. d. F. der Bekanntmachung vom 17. Mai 2013 (BGBl. I S. 1274), zuletzt geändert durch Artikel 3 des Gesetzes vom 18. Juli 2017 (BGBl. I S. 2771)

Die Vorgaben des BImSchG dienen nach § 1 Abs. 2 der integrierten Vermeidung und Minderung schädlicher Umwelteinwirkungen durch Emissionen in Luft, Wasser und Boden unter Einbeziehung der Abfallwirtschaft zur Absicherung eines hohen Schutzniveaus für die Umwelt insgesamt.

Durch Schutz- und Vorsorgemaßnahmen gegen Gefahren sollen erhebliche Nachteile und Belästigungen vermieden werden.

**Straßen- und Wegegesetz des Landes Mecklenburg-Vorpommern (StrWG-MV)**

vom 13. Januar 1993 (GVOBl. M-V 1993, S. 42), zuletzt geändert durch Artikel 6 des Gesetzes vom 5. Juli 2018 (GVOBl. M-V S. 221, 229)

Außerhalb von Ortsdurchfahrten ist ein 20 m breiter Streifen von baulichen Anlagen freizuhalten.

**Weitere überörtliche Planungen:**

**Raumordnung und Landesplanung**

Bauleitpläne unterliegen den Zielen und Grundsätzen der Raumordnung. Dabei sind die einzelnen Bundesländer gebunden, übergeordnete und zusammenfassende Pläne oder Programme aufzustellen.

Für Planungen und Maßnahmen der Stadt Marlow ergeben sich die Ziele, Grundsätze und sonstigen Erfordernisse der Raumordnung ausfolgenden Rechtsgrundlagen:

- **Raumordnungsgesetz (ROG)** i. d. F. der Bekanntmachung vom 22. Dezember 2008 (BGBl. I S. 2986), zuletzt geändert durch Artikel 2 Abs. 15 des Gesetzes vom 20. Juli 2017 (BGBl. I S. 2808)

- **Landesplanungsgesetz** (LPIG) i. d. F. der Bekanntmachung vom 5. Mai 1998 (GVOBl. M-V S. 503), zuletzt geändert durch Artikel 5 des Gesetzes vom 5. Juli 2018 (GVOBl. M-V S. 221, 228)
- Landesverordnung über das **Landesraumentwicklungsprogramm Mecklenburg-Vorpommern** (LEP-LVO M-V) vom 27. Mai 2016
- Landesverordnung über das **Regionale Raumentwicklungsprogramm Vorpommern** (RREP VP-LVO) vom 19. August 2010

Im Verlauf des Aufstellungsverfahrens ist die Vereinbarkeit mit den Zielen und Grundsätzen der Raumordnung zu prüfen. Rechtsgrundlage hierfür ist § 4 Abs. 1 ROG.

Nach § 3 Nr.6 ROG sind solche Vorhaben, die die räumliche Entwicklung und Ordnung eines Gebietes beeinflussen, als raumbedeutsam zu beurteilen. In diesem Zusammenhang entscheiden also die Dimension der geplanten Photovoltaikanlage, die Besonderheit des Standortes sowie die vorhersehbaren Auswirkungen auf gesicherte Raumfunktionen die Raumbedeutsamkeit.

Gemäß geltender Rechtsprechung trifft das regelmäßig dann zu, wenn infolge der Größe des Vorhabens Auswirkungen zu erwarten sind, die über den unmittelbaren Nahbereich hinausgehen (Raumbeanspruchung, Raumbeeinflussung).

Im LEP MV sind bereits konkrete Vorgaben für die Entwicklung der Erneuerbaren Energien getroffen worden. Gemäß dem **Programmsatz 5.3 (1) LEP M-V 2016** soll in allen Teilräumen eine sichere, preiswerte und umweltverträgliche Energieversorgung bereitgestellt werden. Der Anteil erneuerbarer Energien soll dabei stetig wachsen.

Im **Programmsatz 5.3 (2)** soll zum Schutz des Klimas und der Umwelt der Ausbau der erneuerbaren Energien auch dazu beitragen, Treibhausgasemissionen so weit wie möglich zu reduzieren. Weitere Reduzierungen von Treibhausgasemissionen sollen insbesondere durch Festlegung von Maßnahmen

- zur Energieeinsparung,
- der Erhöhung der Energieeffizienz,
- der Erschließung vorhandener Wärmepotenziale z. B. durch Nutzung der Geothermie sowie
- der Verringerung verkehrsbedingter Emissionen Klima- und Umweltschutz in der Regional- und Bauleitplanung sowie anderen kommunalen Planungen

erreicht werden.

Bei Planungen und Maßnahmen zum Ausbau erneuerbarer Energien, die zu erheblichen Beeinträchtigungen naturschutzfachlicher Belange führen, ist zu prüfen, ob rechtliche Ausnahmeregelungen aus zwingenden Gründen des überwiegenden öffentlichen Interesses angewendet werden können.

Freiflächenphotovoltaikanlagen sollen effizient und flächensparend errichtet werden. Dazu sollen sie verteilnetznah geplant und insbesondere auf Konversionsstandorten, endgültig stillgelegten Deponien oder Deponieabschnitten und bereits versiegelten Flächen errichtet werden.

Hinsichtlich der Solarenergie sind in der Planungsregion Vorpommern zudem die textlichen Vorgaben des RREP VP zu beachten. Grundsätzlich ergibt sich auch aus dem RREP VP ein klares Bekenntnis zum weiteren Ausbau der Erneuerbaren Energien. Es wird ausgeführt, dass an geeigneten Standorten die Voraussetzungen für den weiteren Ausbau regenerativer Energieträger [...] geschaffen werden sollen (**RREP VP Programmsatz 6.5.6**).

Durch Maßnahmen zur Energieeinsparung, zur Erhöhung der Energieeffizienz und die Nutzung regenerativer Energieträger soll die langfristige Energieversorgung sichergestellt und ein Beitrag zum globalen Klimaschutz geleistet werden (**RREP VP Programmsatz 6.5.5**). Damit richtet sich die langfristige raumordnerische Zielstellung nach einer optimalen Nutzung regenerativer Energiequellen, auch im Hinblick auf den Klimaschutz.

Auch für die Energieerzeugung auf der Basis solarer Strahlungsenergie sind konkrete Entwicklungsabsichten des RREP VP zu berücksichtigen. Gemäß dem **Programmsatz 6.5 (8) RREP V-P** sollen Solaranlagen vorrangig auf Gebäuden oder Lärmschutzwänden bzw. auf vorbelasteten Standorten wie Konversionsflächen aus wirtschaftlicher oder militärischer Nutzung errichtet werden.

Der Entwicklung und dem Ausbau der Versorgung mit regenerativen Energieträgern kommt damit insgesamt auch unter regionalplanerischen Gesichtspunkten eine besondere Bedeutung zu.

Dem kann die Stadt Marlow mit der vorliegenden Planung Rechnung tragen.

In der Festlegungskarte des Regionalen Raumentwicklungsprogramms Vorpommern wird der Planungsraum als Vorbehaltsgebiet Landwirtschaft und im Landesraumentwicklungsprogramm als Vorbehaltsgebiet Tourismus dargestellt. Entsprechend ist eine Prüfung des Einzelfalls für die **Belange der Landwirtschaft und des Tourismus** erforderlich.

Für den **Tourismus** hatten diese Flächen in der Vergangenheit auch aufgrund der intensiven landwirtschaftlichen Nutzung keine hervorgehobene Bedeutung. Im Einzugsbereich des Vorhabens werden darüber hinaus keine touristischen Belange berührt.

Mit Verweis auf die geplante Befristung des Vorhabens werden die Belange der **Landwirtschaft** in der Abwägung der Stadt Marlow beachtet.

Dabei wird deutlich, dass die abwägende Entscheidung für eine zukünftige Ausformung einer bedarfsgerechten und Ressourcen schonenden Landwirtschaft mit anderen öffentlichen Belangen (hier: Ansiedlung von Gewerbebe-

trieben zur Erzeugung solarer Strahlungsenergie im Sinne des allgemeinen Klimaschutzes) in Einklang gebracht werden kann.

Um den Belangen der Landwirtschaft Rechnung zu tragen, soll die Nutzung des Solarparks als Zwischennutzung für einen Zeitraum von maximal 30 Jahren befristet werden. Nach dem Rückbau des Solarparks ist eine landwirtschaftliche Nutzung weiterhin möglich.

Entsprechende verbindliche Regelungen dazu beinhaltet die Festsetzungssystematik des Bebauungsplans. Als Folgenutzung wurde Fläche für die Landwirtschaft gemäß § 9 Abs. 1 Nr. 18a BauGB mit der Zweckbestimmung Intensivacker festgesetzt.

Entsprechend ist während der befristeten Betriebsdauer des Solarparks hier eine ackerbauliche Bewirtschaftung nicht möglich. Wichtig ist in diesem Zusammenhang, dass die betreffenden Flächen nicht zwangsläufig dem Dauergrünlanderhaltungsgesetz zuzuordnen sind.

Eine automatische Umwandlung einer Fläche in Dauergrünland ist vorliegend nicht zu befürchten, denn die Pflugregelung aus § 2a DirektZahlDurchfV ist wie auch die VO 1307/2013 auf die befristet festgesetzte Betriebsfläche eines Solarparks nicht anwendbar.

Während der gesamten Betriebsdauer des Solarparks ist das erforderliche Mindestmaß an landwirtschaftlicher Tätigkeit weder in Richtung Ackerbau noch in Richtung Grünland möglich. Für diesen Zeitraum ist die betreffende Fläche folglich nicht beihilfeberechtigt für Direktzahlungen im Sinne der Verordnung VO 1307/2013.

Jedoch kann und soll nach vollständigem Rückbau des Solarparks die Rückumwandlung des befristeten sonstigen Sondergebietes zu Ackerland unter Beachtung der dann gültigen Rechtsvorschriften erfolgen.

Es findet also kein dauerhafter Entzug landwirtschaftlicher Produktionsfläche statt.

Für den landwirtschaftlichen Betrieb als Flächeneigentümer und Partner dieses Vorhabens besteht für den Zeitraum der Betriebsdauer des Solarparks aufgrund der zu erwartenden Pachteinahmen die Zusicherung regelmäßiger Einkünfte als Ausgleich für nicht kalkulierbare Ernteeinbußen oder Ausfälle durch klimatische Einflüsse. Das Vorhaben trägt also im besonderen Maße zur Existenzsicherung des betreffenden landwirtschaftlichen Betriebes für die nächsten 30 Jahre bei.

Sollte das Vorhaben nicht umgesetzt werden können, sind erhebliche Nachteile für die landwirtschaftliche Betriebsführung und für die Erreichung der bundespolitischen Zielstellungen zur Erzeugung erneuerbarer Energien zu erwarten.



Bis zum Jahr 2050 soll der Anteil Erneuerbarer Energien am Bruttostromverbrauch in Deutschland bei mindestens 80 Prozent liegen. Richtschnur der deutschen und europäischen Energiepolitik ist das energiepolitische Zieldreieck aus Versorgungssicherheit, Bezahlbarkeit und Umweltverträglichkeit.

Im weiteren Aufstellungsverfahren ist mit dem Ordnungsgeber zu klären, ob und wie weit eine Einschränkung der Zulässigkeit von großflächigen Freiflächen-Photovoltaikanlagen auf die bisherige EEG-Förderkulisse im Sinne des Ziels LEP M-V 2016 Z 5.3 (9) als verbindliche Zielvorgabe anzusehen ist bzw. sich hiervon abweichende Wege für die Zulässigkeit von befristeten Zwischennutzungen anbieten, um die übergeordneten bundespolitischen Zielstellungen für eine Steigerung des Anteiles an erneuerbaren Energien zu erreichen.

*Der Entwicklung und dem Ausbau der Versorgung mit erneuerbaren Energieträgern kommt weiterhin eine besondere Bedeutung zu. Im Vordergrund stehen bei der Stromerzeugung Windenergie, Photovoltaik und Bioenergie.*

...

*Die Entwicklung räumlicher Gesamtkonzeptionen auf regionaler Ebene bezieht auch die Bündelung von leistungsstarken Anlagen zur Energieerzeugung, -speicherung und -nutzung im Standortzusammenhang mit vorhandener Infrastruktur in der Nähe zum Übertragungsnetz in die Überlegungen ein. Grundlagen für weiterführende Überlegungen zum Ausbau erneuerbarer Energien und der hierfür erforderlichen Gebietsausweisungen liefern die energiepolitische Konzeption für Mecklenburg-Vorpommern, die regionalen Energiekonzepte der Planungsregionen und der Landesatlas Erneuerbare Energien Mecklenburg-Vorpommern 2011.*

*Jede Art der Energieproduktion führt zu Eingriffen in Natur und Landschaft. Die Regionalplanung soll Festlegungen zur Ausweisung geeigneter Gebiete für den Ausbau erneuerbarer Energien treffen, um den Ausbau regional zu steuern.*

...

*Die verstärkte Nutzung der Potenziale für erneuerbare Energien erfordert künftig große Kapazitäten von Energiespeichern hinsichtlich verschiedener Technologien, Größenordnungen und Zeitbereichen. Im Zusammenwirken von Hochschulen, regionalen Versorgern, Stadtwerken, Kommunen, Unternehmen und kompetenten Netzwerken sollen innovative Projekte zu intelligentem Lastmanagement, virtuellen Kraftwerken, Speichern und dezentralem Energiemanagement entwickelt und umgesetzt werden.<sup>1</sup>*

---

<sup>1</sup> Begründung zum LEP M-V 2016 Z 5.3 (9)

Die Einbeziehung benachteiligte Ackerflächen für die Energieerzeugung außerhalb eines Streifens von 110 Metern beiderseits von Autobahnen, Bundesstraßen und Schienenwegen im Sinne der Diversifizierung der Landwirtschaft hätte in die dazu getroffenen Abwägungsentscheidung der Landesregierung einbezogen werden müssen. In diesem Zusammenhang ist eine pauschale Entscheidung für die Zulässigkeit von Freiflächen-Photovoltaikanlagen auf landwirtschaftlichen Flächen entlang der o. g. Verkehrswege unabhängig vom jeweiligen landwirtschaftlichen Ertragsvermögen dieser Flächen nicht nachvollziehbar.

Darüber hinaus erfolgte entgegen der Vorgabe des Ordnungsgebers bisher keine Festlegung der Regionalplanung zur Ausweisung geeigneter Gebiete für den Ausbau von Freiflächenphotovoltaikanlagen zur Erzeugung erneuerbarer Energien, um den Ausbau regional zu steuern.

Insofern ist davon auszugehen, dass die jeweilige Gemeinde im Rahmen Ihrer Planungshoheit für die Steuerung des Ausbaus von Freiflächenphotovoltaikanlagen insbesondere in Kombination mit Energiespeichern und dezentralem Energiemanagement eigene Kriterien festlegen kann.

Vorliegend soll die Inanspruchnahme geeigneter Flächen an die Begrifflichkeit benachteiligter Gebiete nach der Richtlinie 86/465/EWG des Rates vom 14. Juli 1986 betreffend das Gemeinschaftsverzeichnis der benachteiligten landwirtschaftlichen Gebiete i.S.d. Richtlinie 75/268/EWG (ABl. (EG) Nr. L 273, S. 1) in der Fassung der Entscheidung der EU-Kommission 97/172/EG vom 10. Februar 1997 (ABl. (EG) Nr. L 72, S. 1) angelehnt werden.

*Der Begriff ist im EU-Landwirtschaftsrecht die Basis für »Zahlungen wegen naturbedingter Benachteiligungen in Berggebieten und in anderen benachteiligten Gebieten zur dauerhaften Nutzung landwirtschaftlicher Flächen und damit zur Erhaltung des ländlichen Lebensraums sowie zur Erhaltung und Förderung von nachhaltigen Bewirtschaftungsformen. Hierzu gehören Gebiete, in welchen die Aufgabe der Landnutzung droht und der ländliche Lebensraum erhalten werden muss.*

*Diese Gebiete haben folgende Nachteile:*

- *schwach ertragfähige landwirtschaftliche Flächen,*
- *als Folge geringer natürlicher Ertragfähigkeit deutlich unterdurchschnittliche Produktionsergebnisse,*
- *eine geringe oder abnehmende Bevölkerungsdichte, wobei die Bevölkerung überwiegend auf die Landwirtschaft angewiesen ist.<sup>2</sup>*

Die mit der vorliegenden Planung gewählte Flächenkulisse erfüllt diese oben angeführten Kriterien vollumfänglich.

Abschließend ist in diesem Zusammenhang festzustellen, dass die Einschränkung für Freiflächenphotovoltaikanlagen auf landwirtschaftlich genutzte Flächen auf einen Streifen von 110 Metern beiderseits von Autobahnen, Bundesstraßen und Schienenwegen im Sinne des Ziels LEP M-V 2016 Z 5.3 (9) nicht als verbindliche Zielvorgabe gelten kann, weil in die abwägende Entscheidung des Ordnungsgebers das landwirtschaftliche Ertragspotenzial allgemein und insbesondere die mögliche der befristeten Inanspruchnahme für Freiflächen-Photovoltaikanlagen auf schwach ertragfähiger landwirtschaftlicher Flächen mit geringer natürlicher Ertragfähigkeit nicht oder nur unzureichend einbezogen wurde.

---

<sup>2</sup> <https://www.clearingstelle-eeg-kwkg.de/beitrag/2750>

### **Flächennutzungsplan**

Der Flächennutzungsplan (FNP) dient als behördeninternes Handlungsprogramm einer Stadt oder Gemeinde. Beispielsweise bildet der Flächennutzungsplan den rechtlichen Rahmen, welcher durch das Entwicklungsgebot des § 8 Abs. 2 S. 1 BauGB bestimmt ist. Die Stadt Marlow verfügt über einen genehmigten und wirksamen Flächennutzungsplan. Dieser stellt den Geltungsbereich des Bebauungsplans als Fläche für die Landwirtschaft dar. Die geplante Festsetzung als sonstiges Sondergebiet „Energiegewinnung auf Basis solarer Strahlungsenergie“ lässt sich daraus nicht entwickeln.

Entsprechend wird auf das Verfahren zur Aufstellung der 4. Änderung des Flächennutzungsplans der Stadt Marlow verwiesen. Die Änderung des Flächennutzungsplans erfolgt im Parallelverfahren gemäß § 8 Abs. 3 BauGB.

### **Weitere fachplanerische Vorgaben:**

**Leitfaden zur Berücksichtigung von Umweltbelangen bei der Planung von PV-Freiflächenanlagen**, Bundesamt für Umwelt, Naturschutz und Reaktorsicherheit, November 2007

Der Leitfaden entstand im Rahmen eines Monitoring-Vorhaben um die Wirkungen der Vergütungsregelungen des § 11 EEG auf den Komplex der Stromerzeugung aus Solarenergie – insbesondere der Photovoltaik-Freiflächen – wissenschaftlich und praxisbezogen zu untersuchen.

**Naturschutzfachliche Bewertungsmethoden von Freilandphotovoltaikanlagen**, Bundesamt für Naturschutz, Bonn 2009

Die Unterlage schafft einen ersten Überblick über mögliche und tatsächliche Auswirkungen von Freiflächenphotovoltaikanlagen (PV-FFA) auf Naturhaushalt und Landschaftsbild. Bei der Erarbeitung der Unterlage standen erfolgte Praxisuntersuchungen zu den Umweltwirkungen von PV-FFA im Vordergrund, wobei eine Beschränkung auf Arten und Biotope sowie das Landschaftsbild erfolgte.

## **2. Beschreibung und Bewertung der Umweltauswirkungen**

### **2.1 Beschreibung des Vorhabenstandortes einschließlich des Untersuchungsraumes**

Der Vorhabenstandort umfasst überwiegend Ackerflächen, die als solches auch weitestgehend intensiv bewirtschaftet werden. Die hier vorhandenen Sandböden sind durch ein geringes landwirtschaftliches Produktionsvermögen mit durchschnittlich 30 Bodenpunkten, ein geringes Speichervermögen und gute Versickerungseigenschaften gekennzeichnet.

Als nächstgelegene Siedlungsstruktur befindet sich die bewohnte Ortslage Brunstorf etwa 270 m südlich des Planungsraumes.

Ausgehend von der Landesstraße L 18 wird der Vorhabenstandort durch einen kommunalen Wirtschaftsweg erschlossen.

Der Geltungsbereich des Bebauungsplans ist durch gut entwickelte lineare Gehölzstrukturen oder Wald eingefasst, so dass die Einsehbarkeit des Planungsraumes durch diese sichtverstellenden oder sichtverschattenden Landschaftselemente deutlich eingeschränkt wird.

Darüber hinaus werden innerhalb des Planungsraumes weitere Gehölzflächen und auch Kleingewässer in die Planung einbezogen, die als gesetzlich geschützte Biotope in das städtebauliche Gesamtkonzept integriert werden müssen.

Nationale oder europäische Schutzgebiete werden nicht überplant.

**Maßgeblich für die Betrachtungen der Umweltauswirkungen** des Vorhabens sind die unvermeidbaren Eingriffe in Natur und Landschaft durch geplante die Flächeninanspruchnahme betreffend die Schutzgüter Fläche, Boden, Tiere und Pflanzen. Die Lärm-, Staub- sowie Schadstoffimmissionen während der Bauphase sind bezüglich der Schutzgüter Mensch und seine Gesundheit sowie die Bevölkerung, Boden, Pflanzen und Tiere zu beurteilen. Außerdem ist die Wahrnehmbarkeit der Anlage bezüglich der Schutzgüter Tier, Mensch und Landschaftsbild zu beurteilen.

Wesentliche Immissionswirkungen, die zu immissionsschutzrechtlichen Auswirkungen im Sinne von Überschreitungen gesetzlich vorgeschriebener Immissionsgrenzwerte führen könnten, sind nicht zu erwarten.

Weitere Veränderungen, die Auswirkungen auf die Umwelt bzw. die entsprechend zu betrachtenden Schutzgüter nach sich ziehen, sind nach derzeitigem Kenntnisstand nicht zu erwarten.

Der Untersuchungsraum wurde anhand der maximalen Reichweiten der Wirkfaktoren des Vorhabens abgegrenzt.

Maßgeblich für die Betrachtungen sind die Realisierung und der Betrieb einer Freiflächen-Photovoltaikanlage, die damit verbundenen Wirkungen innerhalb der Bauphase sowie der Funktionsverlust der überbaubaren Grundstücksteile innerhalb der Betriebsphase.

Entsprechend wurde zur Eingrenzung des Beurteilungsraumes für die Bestandsaufnahme und Bewertung des Umweltzustandes der Geltungsbereich des Bebauungsplans einschließlich eines Zusatzkorridors von 50 m als **Grenze des Untersuchungsraumes** gewählt.

## **2.2 Bestandsaufnahme und Bewertung des Umweltzustands und der Umweltmerkmale**

Das Vorhaben ist sowohl maßnahme- als auch schutzgutbezogen darzustellen und zu bewerten. Im Falle des vorliegenden Bebauungsplans sind somit folgende Auswirkungen aufgrund der Errichtung und des Betriebes einer Freiflächen-Photovoltaikanlage zu berücksichtigen:

### ***Baubedingte Auswirkungen***

- Lärm- und Schadstoffbelastung, Beunruhigung durch baubedingten Verkehr

### ***Anlage-, betriebsbedingte Auswirkungen***

- Beeinträchtigung des Landschaftsbildes
- Auswirkungen auf die Schutzgüter Mensch, Wasser, Pflanzen und Tiere

Zusammenfassend wurden drei Konfliktschwerpunkte mit einem erhöhten Untersuchungsbedarf festgestellt:

1. Unvermeidbare Eingriffe in Natur und Landschaft durch geplante Flächeninanspruchnahme betreffen die Schutzgüter Fläche, Boden, Tiere und Pflanzen.
2. Lärm, Staub sowie Schadstoffimmissionen während der Bauphase sind bezüglich der Schutzgüter Mensch und Gesundheit, Boden, Pflanzen und Tiere zu beurteilen.
3. Die Wahrnehmbarkeit der Anlage ist bezüglich der Schutzgüter Tiere, Mensch und Landschaftsbild zu beurteilen.

Im Rahmen der weiteren Betrachtung der Umweltauswirkungen werden diese Konflikte eine besondere Berücksichtigung finden. Im Folgenden erfolgt eine Bestandsbeschreibung der einzelnen Schutzgüter.

### 2.2.1 Schutzgut Mensch und seine Gesundheit sowie die Bevölkerung

Der Standort der geplanten Freiflächenphotovoltaikanlage befindet sich im Außenbereich. Die nächstgelegene Wohnnutzung in der Ortslage Brunstorf liegt mit einem minimalen Abstand von 270 m außerhalb des Einwirkungsbereichs des Vorhabens.

### 2.2.2 Schutzgut Tiere und Pflanzen sowie biologischen Vielfalt

Für die Bestandsaufnahme der Biotoptypen im Untersuchungsraum wurden als Datengrundlage die veröffentlichten Geoinformationsdaten des Landesamtes für Umwelt, Naturschutz und Geologie herangezogen.

Differenziert nach zusammengefassten Hauptgruppen erfolgt im Weiteren eine kurze Beschreibung der im untersuchten Natur- und Landschaftsraum relevanten Biotoptypen:

#### *Methodik*

Auf der Grundlage der charakteristischen Pflanzen- bzw. Gehölzarten sowie der Standortbedingungen erfolgt eine Zuordnung der Vegetationseinheiten zu den Biotoptypen nach der Anleitung für die *Kartierung von Biotoptypen und FFH-Lebensraumtypen in Mecklenburg-Vorpommern*.

#### *Ergebnisse*

Der Geltungsbereich ist weitestgehend als **Sandacker (ACS)** einzuschätzen. Dieser Biotoptyp wird landwirtschaftlich bearbeitet und ist folglich wesentlich als naturfern einzuschätzen. Bei den im Untersuchungsraum vorherrschenden Ackerflächen handelt es sich um großflächige, intensiv genutzte und strukturarme Ackerflächen. Im Süden grenzt ein **sonstiger Buchenwald (WBX)** an. Östlich bildet eine **naturnahe Baumhecke (BHB)** aus Buchen, Eschen und Eichen die Grenze.

Innerhalb des Planungsraumes befinden sich zwei **Sonstige Buchenwälder (WBX)** sowie (Klein-) **Gewässer (S)**, welche zum Teil trockengefallen sind.

Derzeitige Hauptnutzungen unterbinden in weiten Teilen des Planungsraumes bis heute das Ausbilden einer artenreichen Vegetationsdecke. Das Vorkommen von Pflanzenarten des Anhangs IV der FFH-Richtlinie ist entsprechend auszuschließen. Hochwertige Biotope sind als solches gekennzeichnet und werden erhalten.

## **Fauna**

### *Methodik*

Zunächst können im Rahmen einer Relevanzprüfung alle Tierarten ausgeschlossen werden, die aufgrund ihrer Lebensraumsprüche und der festgestellten Habitatausstattung nicht betroffen sein können.

Für die Artengruppen Brutvögel und Amphibien erfolgte im Zeitraum von Mitte April bis Anfang Juli 2019 eine Kartierung durch den Diplom-Landschaftsökologen Jens Berg. Es wurden sämtliche Vögel mit territorialem oder brutbezogenem Verhalten verzeichnet. Zusätzlich wurden nahrungssuchende und fliegende Tiere erfasst.

## **Säugetiere**

Für Säugetiere allgemein, sowie besonders geschützte Arten, wie Haselmaus, Biber und Fischotter ergibt sich kein erhöhter Untersuchungsbedarf. Sofern der Untersuchungsraum als Habitat dieser Arten dient, erzeugt das Vorhaben keinerlei Wirkungen, die eine Gefährdung oder Beeinträchtigung der Arten nach sich ziehen würde. Der Anlagenzaun wird so ausgebildet, dass insbesondere für Kleinsäuger ein Durchschlupf und damit die Nutzung des Untersuchungsraums weiterhin möglich sind.

Auch für Fledermäuse (*Microchiroptera*) ergibt sich wirkbedingt kein erhöhter Untersuchungsbedarf. Im Geltungsbereich befinden sich keine geeigneten Überwinterungsquartiere. Der Planungsraum kann nach Fertigstellung des Solarparks als Nahrungshabitat genutzt werden. Durch die extensive Nutzung ist mit einer Verbesserung der Habitatqualität zu rechnen.

## **Reptilien**

Die Ackerflächen bieten derzeit aufgrund der hohen Nutzungsintensität und der schlechten Habitat-Ausstattung keinen geeigneten Lebensraum für Reptilien. Ein Vorkommen von Reptilien angrenzend an den Geltungsbereich kann jedoch nicht gänzlich ausgeschlossen werden.



## **Amphibien**

Amphibien sind auf feuchte, schattige Lebensräume und Rückzugsmöglichkeiten angewiesen.

Zur Kartierung der Amphibien erfolgten durch den Diplom-Landschaftsökologen Jens Berg vier Begehungen im Zeitraum von April bis Juli 2019.

Es wurden folgende Methoden zu Erfassung angewandt: nächtliche Sichtbeobachtungen mit Hilfe eines Strahlers, Verhören, Reusen- und Kescherfang. Als Referenz für den Reproduktionsverlauf dienten besiedelte wohnortnahe Kleingewässer in der Gemeinde Görmin.

Die Untersuchung kam zu dem Ergebnis, dass im Plangebiet keine Amphibien gesichtet, verhört oder gefangen werden konnten. Es wurden die Ackerhohlformen untersucht und mit den laufenden Nummern versehen. Von allen Hohlformen war nur eine gering wasserführend.

Nach Aussage des Dipl.-Landschaftsökologen J. Berg ist eine Besiedlung durch Wechselfeuchte tolerierende Arten, wie die Wechselkröte denkbar. In feuchteren Jahren sind auch Besiedlungen durch den Laubfrosch und die Erdkröte nicht auszuschließen.

## **Sonstige Artengruppen**

Berücksichtigt man, dass die Eingriffsfläche keine natürlichen aquatischen und semiaquatischen Lebensräume beansprucht, so sind Wirkungen auf **Fische** (*Percidae*), **Meeressäuger**, **Libellen** (*Odonata*) und **Weichtiere** (*Mollusca*) auszuschließen.

Vorkommen streng geschützter **Käfer** (*Coleoptera*) sind im Untersuchungsraum nicht bekannt.

Vorzugslebensräume der Arten Breitrand (*Dytiscus latissimus*) und Schmalbindiger Breitflügel-Tauchkäfer (*Graphoderus bilineatus*) sind nährstoffarme bis – mäßige Stehgewässer. Diese werden durch die Planung nicht berührt.

Eremit (*Osmoderma eremita*), Heldbock (*Cerambyx cerdo*) und Hirschkäfer (*Lucanus cervus*) besiedeln alte Höhlenbäume und Wälder. Diese sind innerhalb der festgesetzten Sondergebiete nicht vorhanden.

Nachweise des Mentrie's Laufkäfer (*Carabus menetriesi ssp. Pacholei*) sind im Mecklenburg-Vorpommern ausschließlich im unteren Peenetal bekannt. Diese Art präferiert nährstoffärmere, konstant grundwassergeprägte, schlenken- und torfmoosreiche Standorte.

Die Vorzugslebensräume der genannten streng geschützten Käferarten werden durch die Planung nicht berührt. Eine Beeinträchtigung durch das geplante Vorhaben kann somit ausgeschlossen werden.

**Schmetterlinge** (*Lepidoptera*) wie der Große Feuerfalter (*Lycaena dispar*), der Blauschillernde Feuerfalter (*Lycaena helle*) und der Nachtkerzenschwärmer (*Proserpinus proserpina*) leben in Mooren, Feuchtwiesen und an Bachläufen. Diese Lebensräume sind im Bereich des Planungsraumes nicht vorhanden.

Die Fläche unterliegt einer regelmäßigen landwirtschaftlichen Bodenbearbeitung und Düngung. Das Vorkommen geeigneter Futterpflanzen der Arten kann demnach ausgeschlossen werden. Somit ist eine Beeinträchtigung durch das geplante Vorhaben nicht zu erwarten.

Negative Wirkungen auf die streng geschützte Gefleckte Schnarrschrecke (*Bryodemella tuberculata*) können ebenfalls ausgeschlossen werden. Diese Art der Ordnung **Heuschrecken** (*Orthoptera*) ist ein typischer Steppenbewohner, welcher auf wärmebegünstigten Offenlandflächen mit spärlicher Vegetation lebt. Ein Vorkommen innerhalb des Geltungsbereiches ist aufgrund der derzeitigen Nutzungsintensität ausgeschlossen.

## Avifauna

Die Erfassung der Brutvogelfauna erfolgte durch den Dipl.-Landschaftsökologen Jens Berg mittels der Revierkartierungsmethode. Dazu wurde der Untersuchungsraum zu Fuß begangen sowie mittels optischer Hilfen überwacht. Im Zeitraum von April bis Juli 2019 erfolgten insgesamt sechs Begehungen, z.T. auch in den Nachtstunden.

Im Ergebnis konnten als Brutvögel neben der Feldlerche vor allem der Heckenbrüter, wie der Goldammer und Baumbrüter, wie der Buchfink festgestellt werden.

Als Nahrungsgäste wurden der Kranich, Mäusebussard und der Rotmilan verzeichnet.

	April	Mai	Juni	Juli	Status (*Anzahl-BP)	Biotop
<b>Bachstelze</b>		x			x	Nahrungsgast Waldrand, Straße
<b>Buchfink</b>	x	x	x	x	x	Brutvogel (mind. 6) Baumhecke, Feldgehölz (+Waldrand)
<b>Feldlerche</b>	x	x	x	x	x	Brutvogel (mind. 4) Getreide
<b>Goldammer</b>	x	x	x	x	x	Brutvogel (mind. 2) Feldgehölz, Baumhecke
<b>Kohlmeise</b>	x	x	x	x	x	Brutvogel (mind. 2) Baumhecke, Feldgehölz (+Waldrand)
<b>Kolkrabe</b>	x	x	x			Brutvogelverdacht (1) Feldgehölz
<b>Kranich</b>	x	x	x		x	Nahrungsgast (max. 10) Saum um Feldgehölze
<b>Mäusebussard</b>	x	x	x		x	Nahrungsgast/ Überflug alle
<b>Rotmilan</b>		x			x	Nahrungsgast/ Überflug alle
<b>Wiesenpieper</b>			x			Nahrungsgast Baumhecke
<b>Zilpzalp</b>	x	x	x	x	x	Brutvogel (mind. 2) Baumhecke, Feldgehölz (+Waldrand)

Abbildung 1: Artnachweise Vögel, Status und Biotop (Faunistische Erfassung des Dipl.-Landschaftsökologen Jens Berg)

Der Standort des geplanten Solarparks Brunstorf liegt etwa 1.440 m entfernt von dem Schreiadlerschutzareal N59. Innerhalb des Geltungsbereiches wird ein rund 77 ha großer Ackerschlag überplant. Innerhalb der Ackerfläche befinden sich mehrere Ackerholformen, ein Feldgehölz und ein kleines Waldstück. Der Geltungsbereich wird im Nordosten und Osten durch eine Feldhecke eingefasst. Unmittelbar östlich des Planungsraumes befindet sich eine 19,7 ha große Grünlandfläche, die zu den bedeutenden Nahrungsflächen des Schreiadlers zählen dürfte.

Artenschutzrechtlich zu bewerten ist jedoch der Entzug von Intensivacker als potenzielle Nahrungsfläche des Schreiadlers.

### **2.2.3 Schutzgut Fläche**

Gemäß § 1a Abs. 2 BauGB soll mit Grund und Boden sparsam und schonend umgegangen werden und Bodenversiegelungen sollen auf ein unbedingt notwendiges Maß begrenzt werden.

Vorliegend werden ausschließlich Flächen mit geringem landwirtschaftlichem Ertragsvermögen in Anspruch genommen.

### **2.2.4 Schutzgut Boden**

Die **Bewertung des Bodens** erfolgt anhand der Bodenfunktionen als Lebensgrundlage und Lebensraum für Menschen, Tiere, Pflanzen und Bodenorganismen, als Nährstoff- und Wasserspeicher, als Abbau-, Ausgleichs- und Aufbaumedium für stoffliche Einwirkungen insbesondere auch zum Schutz des Grundwassers, als Archiv der Natur- und Kulturgeschichte und als Nutzfläche.

#### Böden mit hoher Bedeutung als Lebensraum

Als Böden mit hoher Bedeutung als Lebensraum für Flora und Fauna sind solche zu nennen, die das Vorkommen spezieller Arten ermöglichen.

Innerhalb des Geltungsbereiches sind keine Böden mit hoher Bedeutung als Lebensraum für Flora und Fauna vorhanden.

#### Böden mit hoher Bedeutung als Regler für den Stoff- und Wasserhaushalt

Aufgrund der derzeitigen und vorangegangenen Nutzung ist davon auszugehen, dass die wesentlichen Bodenfunktionen innerhalb des Geltungsbereiches durchschnittlich vorhanden sind. Insofern hat der Boden in diesem Bereich für den Stoff- und Wasserhaushalt keine hervorgehobene Bedeutung.

#### Böden mit hoher Bedeutung als Archiv der Natur- und Kulturgeschichte

Im Bereich des Plangebietes befinden sich keine eingetragenen Baudenkmale sowie nach derzeitigem Kenntnisstand ebenfalls keine Bodendenkmale.

#### Böden mit einer hohen Bedeutung als Nutzfläche

Die Böden in Untersuchungsraum sind durch mittlere Bodenwertzahlen gekennzeichnet und weisen demnach eine mittlere Bedeutung für die Landwirtschaft auf.

### **2.2.5 Schutzgut Wasser**

Der nördliche Teilbereich des Planungsraumes befindet sich in der Schutzzone III der Wasserfassung Alt Guthendorf.

Innerhalb des Plangebietes verläuft ein verrohrter Graben (31/12/2/1) als Gewässer II. Ordnung. Dieser befindet sich im Anlagenbestand des Wasser- und Bodenverbandes „Recknitz- Boddenkette“.

Eine Überbauung der Rohrleitung ist unzulässig. Beidseitig der Leitungstrasse ist ein mindestens 10 m breiter Unterhaltungstreifen ganzjährig uneingeschränkt für Baggertechnik zu gewährleisten.

Die Ackerflächen im Planungsraum sind voll dräniert. Dieses Dränsystem ist zu erhalten. (siehe Anhang 03)

Im Planungsraum befinden sich zudem Ackerhohlformen, welche zum Teil nicht dauerhaft wasserführend sind. Diese sind gem. § 20 NatSchAG M-V geschützt.

Zeitlich begrenzte Grundwasserabsenkungen sind für das Vorhaben nicht erforderlich. Das Niederschlagswasser kann weiterhin auf der Vorhabenfläche versickern.

### **2.2.6 Schutzgut Landschaft**

Der Untersuchungsraum ist durch die intensiv landwirtschaftliche Nutzung geprägt. Durch diese Nutzung hat der Planungsraum keine Bedeutung für die Erholungsnutzung.

Der Geltungsbereich des Bebauungsplans ist durch gut entwickelte lineare Gehölzstrukturen oder Wald eingefasst, so dass die Einsehbarkeit des Planungsraumes durch diese sichtverstellenden oder sichtverschattenden Landschaftselemente deutlich eingeschränkt wird.

Bei der Bewertung des Landschaftsbildes sind diese Gegebenheiten zu berücksichtigen.

Bewertet man den Zustand der untersuchten Landschaft mittels der Erlebnisfaktoren Vielfalt, Eigenart und Schönheit, so trägt das geplante sonstige Sondergebiet durch seine Vorprägung eine geringe Bedeutung für den Natur- und Landschaftsraum.

Als Teil der Kulturlandschaft mit den für den Bereich des Vorhabenstandortes typischen Landnutzungsformen ist der Vorhabenstandort in seiner Eigenart typisch für eine seit Jahrhunderten anthropogen überprägte Agrarlandschaft.

Als Biotopstrukturen, die zu einer Aufwertung des Landschaftsbildes führen und damit die Erlebbarkeit der Landschaft steigern, sind im Untersuchungsraum vor allem die Feldgehölze und der Buchenwald zu nennen.

Als naturnah und vielfältig wird eine Landschaft empfunden, in der erkennbare menschliche Einflüsse und Nutzungsspuren nahezu fehlen. Für den in Rede stehenden Planungsraum kann kein naturnaher Charakter festgestellt werden.

Die bisherigen intensiven landwirtschaftlichen Nutzungen innerhalb des festgesetzten Sondergebietes und bestehende anthropogene Vorbelastungen mindern die Erlebbarkeit und Wahrnehmung der Landschaft als Natur- und

Lebensraum. Entsprechend passt sich das Plangebiet unter dem Aspekt der Schönheit schlechter in das Landschaftsbild ein, als natürliche Landschaftselemente.

### **2.2.7 Schutzgut Klima und Luft**

Das Klima der Planungsregion Vorpommern liegt im Übergangsbereich des subatlantischen zum kontinental geprägten Klima. Der Vorhabenbereich liegt im nordwestlichen Teil der Planungsregion Vorpommern.

Das Klima in Marlow wird als warm und gemäßigt klassifiziert. Der Niederschlag in Marlow ist hoch, auch während des trockensten Monats. Über das Jahr verteilt gibt es im Schnitt 565 mm Niederschlag. Damit gehört der Ort zu den niederschlagsreichen Gebieten Mecklenburg-Vorpommerns. Die Jahresdurchschnittstemperatur liegt bei 8.2 °C.

### **2.2.8 Schutzgut Kultur- und sonstige Sachgüter**

Innerhalb des Plangebietes befinden sich keine Baudenkmale, die als Denkmal im Sinne des Denkmalschutzgesetzes des Landes Mecklenburg-Vorpommern eingetragen und als Zeitzeugen der Geschichte zu erhalten sind.

Nach derzeitigem Kenntnisstand sind Bodendenkmale ebenfalls nicht betroffen.

### **2.2.9 Schutzgebiete und Gebiete von gemeinschaftlicher Bedeutung**

Als nächstgelegene Schutzgebiete sind das Vogelschutzgebiet DE 1941-401 Recknitz- und Trebeltal mit Seitentälern und Feldmark, das FFH-Gebiet DE 1941-301 Recknitz- und Trebeltal mit Zuflüssen sowie das Landschaftsschutzgebiet MV\_LSG\_062 Recknitztal etwa 2.700 m östlich des Planungsraumes zu berücksichtigen.

Der Geltungsbereich selbst unterliegt abgesehen von der Lage innerhalb der Schutzzone III der Wasserfassung Alt Guthendorf keinen nationalen und internationalen Schutzgebietsausweisungen.

## **2.3 Entwicklungsprognosen des Umweltzustands**

### **2.3.1 Entwicklungsprognosen bei der Durchführung der Planung**

#### **2.3.1.1 Auswirkungen auf das Schutzgut Mensch und seine Gesundheit sowie die Bevölkerung**

Für den Geltungsbereich des vorliegenden Bebauungsplans sind keine wesentlichen Immissionswirkungen im Plangebiet vorhersehbar, die auch nur ansatzweise zu immissionsschutzrechtlichen Auswirkungen im Sinne von Überschreitungen gesetzlich vorgeschriebener Immissionsgrenzwerte führen könnten.

##### *Blendwirkungen*

Nach dem derzeitigen Stand der Wissenschaft treten relevante Reflexionen und Blendwirkungen nur bei fest montierten Modulen in den Morgen- bzw. Abendstunden auf. Der Einwirkungsbereich ist auf die im Südosten und Südwesten angrenzenden Flächen begrenzt. Bei Entfernungen zu den Modulen über 100 m sind die Einwirkungszeiten gering und beschränken sich auf wenige Tage im Jahr.<sup>3</sup>

Da sich die nächstgelegenen Wohnnutzungen im Norden außerhalb des Einwirkungsbereichs in über 270 m Entfernung der geplanten Freiflächenphotovoltaikanlage befinden, werden keine relevanten Blendwirkungen auftreten.

Die Module sind in ihrer Oberfläche und Ausrichtung unabhängig davon so zu gestalten, dass keine Blendwirkungen an bestehenden Straßen hervorgerufen werden. Heute werden Solarmodule nach dem Stand der Technik mit Antireflexoberflächen durch mikrotexturierende Oberflächenstrukturen ausgestattet.

##### *Betriebliche Lärmemissionen*

Im Nahbereich der Anlage können z. B. durch Wechselrichter und Kühleinrichtungen betriebsbedingte Lärmemissionen entstehen. Um ausreichenden Schallschutz zu gewährleisten, müssen solche lärmrelevanten Anlagen mit einem Mindestabstand von 50 m zur nächstgelegenen Wohnbebauung errichtet werden. Da sich der geplante Solarpark in über 270 m Entfernung befindet, sind keine Lärmemissionen zu erwarten.

##### *Betriebliche sonstige Immissionen*

Eine Beleuchtung des Anlagengeländes ist nicht vorgesehen. Es sind somit keine erheblichen Beeinträchtigungen auf das Schutzgut Mensch zu erwarten.

---

<sup>3</sup> R. BORGMANN, Bayerisches Landesamt für Umwelt, Blendwirkungen durch Photovoltaikanlagen

### 2.3.1.2 Auswirkungen auf das Schutzgut Tiere und Pflanzen sowie biologische Vielfalt

Im § 14 des Bundesnaturschutzgesetzes (BNatSchG) sind Eingriffe in Natur und Landschaft definiert als „Veränderungen der Gestalt oder Nutzung von Grundflächen oder Veränderungen des mit der belebten Bodenschicht in Verbindung stehenden Grundwasserspiegels, die die Leistungs- und Funktionsfähigkeit des Naturhaushalts oder das Landschaftsbild erheblich beeinträchtigen können.“

Innerhalb dieser Unterlage ist zu prüfen, welche Auswirkungen das Vorhaben auf Tiere und Pflanzen und die biologische Vielfalt des Untersuchungsraumes haben können.

Das geplante sonstige Sondergebiet ist derzeit durch großflächige, intensive landwirtschaftliche Nutzungen geprägt. Die betroffene Eingriffsfläche selbst kann auf Grund der o. g. Vorbelastungen kaum als hochwertiger Lebensraum dienen.

Mit der Festsetzung eines sonstigen Sondergebietes für Photovoltaik-Freiflächenanlagen ist ein Totalverlust als Biotop nicht zu befürchten. Mit der Errichtung der Modultische ist der Funktionsverlust der unmittelbar überbauten Grundstücksteile zu berücksichtigen.

Was den Funktionsverlust als Lebensraum für Tiere und Pflanzen angeht, wird die Eingriffsintensität allgemein als gering bewertet, denn das regelmäßige Bearbeiten mit schwerer Landmaschinenteknik, das Düngen und insbesondere der Einsatz von Pflanzenschutzmitteln beschränken den Vegetationsbestand auf die entsprechenden Anbaukulturen des Landwirtes.

Von höherer Bedeutung sind die ruderalisierte Randbereiche. Wirkbedingt sind hier die Auswirkungen auf Brutvögel, Reptilien und Amphibien zu bewerten.

Das Vorhabenkonzept beinhaltet **Maßnahmen zur Vermeidung und Minimierung** von Wirkungen auf Lebensräume und Arten mit einer besonderen Bedeutung für den Arten- und Biotopschutz. Folgende Maßnahmen wurden in das gemeindliche Planungskonzept integriert:

- Nicht bebaute Flächen sind durch Selbstbegrünung als naturnahe Wiese zu entwickeln. Die Mahd dieser Flächen ist unter Berücksichtigung avifaunistischer Anforderungen und den speziellen Anforderungen von Offenlandbrütern nicht vor dem 15. Juli eines Jahres zulässig. Das Mähgut sollte zur Aushagerung entfernt. Der Einsatz von Dünge- und Pflanzenschutzmitteln ist unzulässig.
- Mindesthöhe 15 cm über Grund für Einzäunung (Durchschlupf für Kleinsäuger)



- Bauzeitenregelung zum Schutz europäischer Vogelarten, außerhalb der Brutzeit und den Hauptwanderungszeiten von Amphibien durchgeführt, d.h. die Bauphase muss im Zeitraum von Mitte September bis Ende März des Folgejahres erfolgen
- Erhalt und Entwicklung von großflächigen Wertbiotopen im Plangebiet zum Schutz der Lebensräume von Brutvögeln, Amphibien usw.

Die Sicherung von Flächen zur Entwicklung von Boden, Natur und Landschaft ist so geplant, dass sich auch die mittelbaren Wirkungen des Vorhabens nicht erheblich oder nachhaltig auf Lebensräume und Arten mit einer hervor-gehobenen Bedeutung für den Arten- und Biotopschutz auswirken.

### ***Auswirkungen in der Bauphase***

Unter Punkt 2.2.2 dieser Unterlage wurde dargestellt, dass die zu überbauenden Grundstücksteile von sehr geringer bis mittlerer Bedeutung für den Arten- und Biotopschutz sind. Die angrenzenden hochwertigen Biotope werden nicht beansprucht.

Ein Vorkommen von **Reptilien** innerhalb der Eingriffsfläche konnte nicht nachgewiesen werden. Durch die intensive ackerbauliche Nutzung und die damit einhergehende Bodenbearbeitung sind innerhalb der festgesetzten Baufelder keine Fortpflanzungs- oder Überwinterungsquartiere von Reptilien zu erwarten. Lediglich im Bereich größerer zusammenhängender Ruderalflächen mit Anschluss an Gehölzstrukturen ist das Vorkommen von Zauneidechsen nicht auszuschließen.

### *Gefährdung*

Reptilien leiden vor allem durch die Beseitigung von Ökotope, Kleinstrukturen und Sonderstandorten, die Beseitigung von Gehölzflächen. Aber auch eine regelmäßige Mahd stellt eine Gefährdung dar.

### *Vermeidung*

Eine Verletzung des artenschutzrechtlichen Verbots des § 44 Abs. 1 Nr. 3 BNatSchG liegt bei den im Geltungsbereich geplanten Eingriffen nicht vor, wenn die ökologische Funktion einer betroffenen Lebensstätte im räumlichen Zusammenhang durchgängig erhalten bleibt (*Funktionserhaltung*).

Im Rahmen der Umsetzung der Planinhalte wird auf die Überbauung der potenziell als Lebensraum geeigneten Habitate der Zauneidechse verzichtet. Darüber hinaus werden ausreichend große Pufferstreifen von jeglicher Bebauung freigehalten.

Der Erhalt der Habitate sichert die Erhaltung der ökologischen Funktionsfähigkeit von Reptilien, so dass eine Verschlechterung des Erhaltungszustandes der lokalen Population nicht zu erwarten ist.

Baubedingte Beeinträchtigungen von Reptilien können ausgeschlossen werden, wenn außerhalb der Aktivitätszeit von Mitte September bis Ende März gebaut wird oder bei der Bauausführung innerhalb der Aktivitätszeit das Baufeld mit temporären Reptilienschutzgittern abgesperrt wird.

Eine Beeinträchtigung von **Amphibien** (*Amphibia*) durch die Errichtung und den Betrieb einer Freiflächen-Photovoltaikanlage nur bedingt zu erwarten.

Vorzugslebensräume von Amphibien werden für das Vorhaben nicht in Anspruch genommen.

Die in den Planungsraum eingeschlossenen Gehölzflächen sind durch ihre isolierte Lage abseits von permanenten Stillgewässern und die angrenzende intensive Landwirtschaft ausschließlich von untergeordneter Bedeutung für das Vorkommen von Amphibienarten.

Ein Vorkommen kann jedoch nicht gänzlich ausgeschlossen werden. Das Einwandern in das Baufeld ist aufgrund fehlender Lebensräume in diesem Bereich als unwahrscheinlich anzusehen. Wenn die Bauzeit außerhalb Hauptwanderungszeiten der Amphibien von September bis März stattfindet, sind keine erheblichen Beeinträchtigungen zu erwarten. Sollte die Bauzeit innerhalb dieses Zeitraums stattfinden, ist ein Folienschutzgitter aufzustellen, das das Einwandern in das Baufeld verhindert.

Der mit der Bauphase zeitweilig verbundene Habitatverlust der **Avifauna** bezieht sich besonders auf das Arteninventar der Boden- und Gehölzbrüter. Bedingt durch direkten oder indirekten Flächenverlust in der Bauphase steht die Vorhabenfläche nur begrenzt als Lebensraum zur Verfügung. Diese Wirkung könnte in Folge der Anwesenheit von Menschen sowie durch Fahrzeugbewegungen bzw. ein erhöhtes Verkehrsaufkommen hervorgerufen werden.

Die Quantifizierung eines solchen Flächenverlustes ist nur bedingt möglich. Hier sind artspezifische Verhaltensweisen heranzuziehen. So sind für jede Art unterschiedliche Fluchtdistanzen anzusetzen.

Die Faktoren Störung und Verdrängung werden mit dem Baubetrieb durch temporäre Lärmimmissionen und Erschütterungen relevant.

Es ist zu erwarten, dass sich das Vorkommen europäischer Vogelarten temporär auf angrenzende unbeeinflusste Bereiche verschieben wird. Vorhabenbedingte Störungen während der Aufzuchtzeiten sind vollständig auszuschließen.

Für Nahrung suchende, überfliegende und rastende Vogelarten lässt sich im Zusammenhang mit dem o. g. Vorhaben kein erhöhtes Gefährdungspotenzial ableiten. Umliegende nicht überbaute Flächen können ausweichend während der Bauphase genutzt werden.

Zur Vermeidung einer Tötung von Bodenbrütern und zur Störungsvermeidung von angrenzenden Brutvögeln der Gehölze sollte eine Bauzeitenbeschränkung eingehalten werden, d.h. Bauarbeiten sollen nur außerhalb der Brutzeit zwischen Mitte September bis Ende März des Folgejahres erfolgen.

Erhebliche Beeinträchtigungen und Störungen von europäischen Vogelarten während der Bauphase, die zur Aufgabe von Lebensräumen, Brutplätzen und/oder zur Tötung von Entwicklungsformen geschützter Vogelarten führen könnten, sind insbesondere durch eine Bauzeitenregelung auszuschließen.

#### *Auswirkungen in der Betriebsphase*

Nach Abschluss der Bauarbeiten können sich die Flächen sukzessiv als artenreiche Gras- und Staudenflur trockener Standorte entwickeln. Die intensiv genutzten Ackerflächen werden sich insbesondere im Bereich der Modulzwischenräume zu einem hochwertigen Lebensraum wandeln. Aus naturschutzfachlicher Sicht wird sich dies positiv auf das Arteninventar und die Biodiversität am Standort auswirken.

Vor allem für Wirbellose und viele kleiner Wirbeltiere ist eine Verbesserung der Lebensbedingungen zu erwarten. Die Grünlandbereiche können sich zu wichtigen Trittsteinbiotopen bzw. Rückzugsräume entwickeln.

Auswirkungen auf Lebensgemeinschaften durch Beschattung sind auf ehemals naturschutzfachlich weniger wertvollen Biotopen wie Intensiväckern nicht zu erwarten. Tierarten, die diese Flächen nach der Bauphase besiedeln, finden den aufgrund der Beschattungsverhältnisse strukturierten Lebensraum bereits so vor.

#### *Kleinsäuger*

Die Einfriedung der Anlage wird so gestaltet, dass sie für Klein- und Mittelsäuger sowie Amphibien keine Barrierewirkung besteht. Dies wird durch einen angemessenen Bodenabstand des Zaunes von mindestens 15 cm gewährleistet. Beeinträchtigungen für Kleinsäuger (wie Fuchs, Hase und Dachs) werden dadurch vermieden.

#### *Avifauna*

Bisher erfolgte Untersuchungen und Studien an Freiflächen-Photovoltaikanlagen zeigen, dass zahlreiche Vogelarten die Zwischenräume und Randbereiche von Freiflächen-Photovoltaikanlagen als Jagd-, Nahrungs- und Brutgebiet nutzen können. Vor allem Singvögel aus benachbarten Gehölzbiotopen nutzen die Anlagenflächen zur Nahrungsaufnahme. Im Winter gehören dazu auch die schneefreien Bereiche unter den Modulen. Für Greifvögel weisen die extensiv genutzten Anlagenflächen ein attraktives Angebot gegenüber der Umgebung auf. Von Singvögeln werden die Solarmodule bevorzugt als Ansitz- oder Singwarte genutzt.

Studien zeigen auch, dass die Gefahr der Wahrnehmung von Solarmodulen als Wasserfläche nicht besteht.

Als vorwiegend optisch orientierte Tiere mit gutem Sichtvermögen werden die für einen Menschen aus der Entfernung wie eine einheitlich erscheinende Wasserfläche wirkende Ansicht schon aus größerer Entfernung in einzelne Modulbestandteile aufgelöst.

Im Ergebnis konnte nachgewiesen werden, dass insbesondere rastende und Nahrung suchende Vögel Freiflächen-Photovoltaikanlagen meiden und auf benachbarte Flächen ausweichen.

Flugrichtungsänderung, die als Irritation- und Attraktionswirkung interpretiert werden könnten, konnten ebenfalls nicht nachgewiesen werden.<sup>4</sup>

Wiederspiegelungen von Habitatelementen, die Vögel zum horizontalen Anflug motivieren sind durch die Ausrichtung der Module zur Sonne kaum möglich. Ein erhöhtes Mortalitätsrisiko für Vögel ist somit auszuschließen.

Kollisionsereignisse durch einzeln stehend hochragende Solarmodule sind ebenso auszuschließen, wie die Kollision wegen des Versuchs des „Durchfliegens“ aufgrund des Neigungswinkels der Module und der fehlenden Transparenz sicher auszuschließen.<sup>5</sup>

---

<sup>4</sup> Leitfaden zur Berücksichtigung von Umweltbelangen bei der Planung von PV-Freiflächenanlagen des Bundesministerium für Umwelt, Naturschutz und Reaktorsicherheit, 2007

<sup>5</sup> Naturschutzfachliche Bewertungsmethoden von Freilandphotovoltaikanlagen, BfN-Skripten 247, Bundesamt für Naturschutz, 2009

Blendwirkungen reduzieren sich aufgrund der modernsten technischen Ausstattung der Module. Die Umgebungshelligkeit wird lediglich um 3% überschritten. Lichtblitze wie bei schnell bewegten Strukturen sind durch die nahezu unbewegten Module nicht zu erwarten. Aufgrund der Sonnenbewegung sind zudem für stationäre Beobachter (brütender Vogel) nur sehr kurze „Blendsituationen“ denkbar.

Es liegen derzeit keine belastbaren Hinweise auf erhebliche Beeinträchtigungen von Tieren durch kurze Lichtreflexe vor. Diesen treten zumal auch in der Natur (Gewässeroberflächen) regelmäßig auf. Damit sind Auswirkungen auf die Avifauna durch Lichtreflexe und Blendwirkungen nicht zu erwarten.<sup>6</sup>

Anlagen- und betriebsbedingte Beeinträchtigungen durch Lärm sind bei dem derzeitigen Stand der Technik von Freiflächen-Photovoltaikanlagen nicht zu erwarten.

Das artenschutzrechtliche Tötungsverbot ist angesichts der vorliegenden europäischen Rechtsprechung für das o. g. Vorhaben grundsätzlich nicht relevant.

Für den oben beschriebenen Planungsraum sind zudem keine Wirkungen auf bekannte Empfindlichkeiten der erfassten Arten erkennbar, die die gesetzlich geregelten Verbotstatbestände des erheblichen Störens wild lebender Tiere oder die Zerstörung von Fortpflanzungs- und Ruhestätten erfüllen.

Artenschutzrechtlich zu bewerten ist jedoch der Entzug von Intensivacker als potenzielle Nahrungsfläche des Schreiadlers.

In diesem Zusammenhang ist zunächst die fachliche Einschätzung des Landesamtes für Umwelt, Naturschutz und Geologie innerhalb der Artenschutzrechtliche Arbeits- und Beurteilungshilfe für die Errichtung und den Betrieb von Windenergieanlagen (AAB-WEA); LUNG MV (2016) sowie die Angaben zu den in Mecklenburg-Vorpommern heimischen Vogelarten des LUNG MV in der Fassung vom 08. November 2016 zu betrachten.

Nach der Definition des LUNG werden Grünland, Ackerstillegung und andere offene Flächen (außer bestelltem Acker) im 3.000m-Umkreis aufgrund von Mäuse- oder Kleintiervorkommen als essenzielle Nahrungsflächen für die Fortpflanzungsstätte gewertet, wenn die Ausstattung dieses Raumes mit Nahrungsflächen unterdurchschnittlich ist.

Zur Prüfung der Vereinbarkeit der in Rede stehenden Planung mit den artenschutzrechtlichen Anforderungen des Schreiadlers und der Bedeutung des Planungstraumes als Nahrungsfläche des Schreiadlers wurde Herr Dr. W. Scheller und das SALIX-Büro für Umwelt- und Landschaftsplanung als Fachgutachter einbezogen.

Seine Studie zu Auswirkungen von Photovoltaik-Anlagen auf Schreiadlerlebensräume vom 15.05.2020 setzt sich zunächst mit bestehenden PV-Anlagen in Schreiadlerbrutgebieten in Mecklenburg-Vorpommern auseinander.

---

<sup>6</sup> Urteil des Landgerichts Frankfurt/ Main vom 18.07.2007 (AZ: „/12 O 322/06)

Demnach gab es in Mecklenburg-Vorpommern insgesamt 16 Schreiadlerbrutvorkommen innerhalb eines 3 km-Radius zu bestehenden PV-Anlagen. Im Ergebnis der Recherchen ist festzustellen, dass ein Schreiadlerbrutplatz die Errichtung einer PV-Anlage etwa 1,4 km vom Horst entfernt duldet.

Darüber hinaus gab es im Bereich des ehemaligen Militärflugplatzes Tutow Neuansiedlungen des Schreiadlers mit Abständen von 800 bis 1.000 m zu bestehenden PV-Anlagen.

Die mit dem Bebauungsplan Nr. 24 geplante PV-Anlage entspricht mit einem Abstand von mindestens 1,4 km Entfernung zu Schreiadlerschutzarealen der bislang bekannten durch ein Schreiadlerbrutpaar tolerierten Entfernung einer PV-Anlage zum Brutplatz. Damit ist der Schutz der Fortpflanzungsstätte im Sinne von § 44 Abs. 1 BNatSchG der im Umfeld des Geltungsbereiches bekannten Schreiadlervorkommen nicht in Frage gestellt.

Scheller setzt sich auch mit der Bedeutung von Intensivacker als Nahrungsfläche für den Schreiadler auseinander. Demnach haben Ackerflächen durch die Intensivierung der Bewirtschaftung zunehmend an Bedeutung als Nahrungsfläche für den Schreiadler verloren. Dabei ist es von entscheidender Bedeutung, wie sich das Nahrungsdargebot durch eines der Hauptnahrungstiere des Schreiadlers, die Feldmaus (*Microtus arvalis*) entwickeln kann. Beispielsweise bieten Wintergetreide und Winterraps durch die Vegetationshöhe und Dichte bereits Ende April keine Nahrungsverfügbarkeit des Schreiadlers. Je nach Kultur und Erntebeginn gewinnen Ackerflächen erst ab Mitte Juli bis Mitte August an Bedeutung. Das sich mit der Ernte ergebende Nahrungsdargebot an Feldmäusen ist dann aufgrund der fehlenden Bodenruhe und stark eingeschränkter Fruchtfolge innerhalb eines kurzen Zeitraumes von ein bis zwei Wochen abgeschöpft.

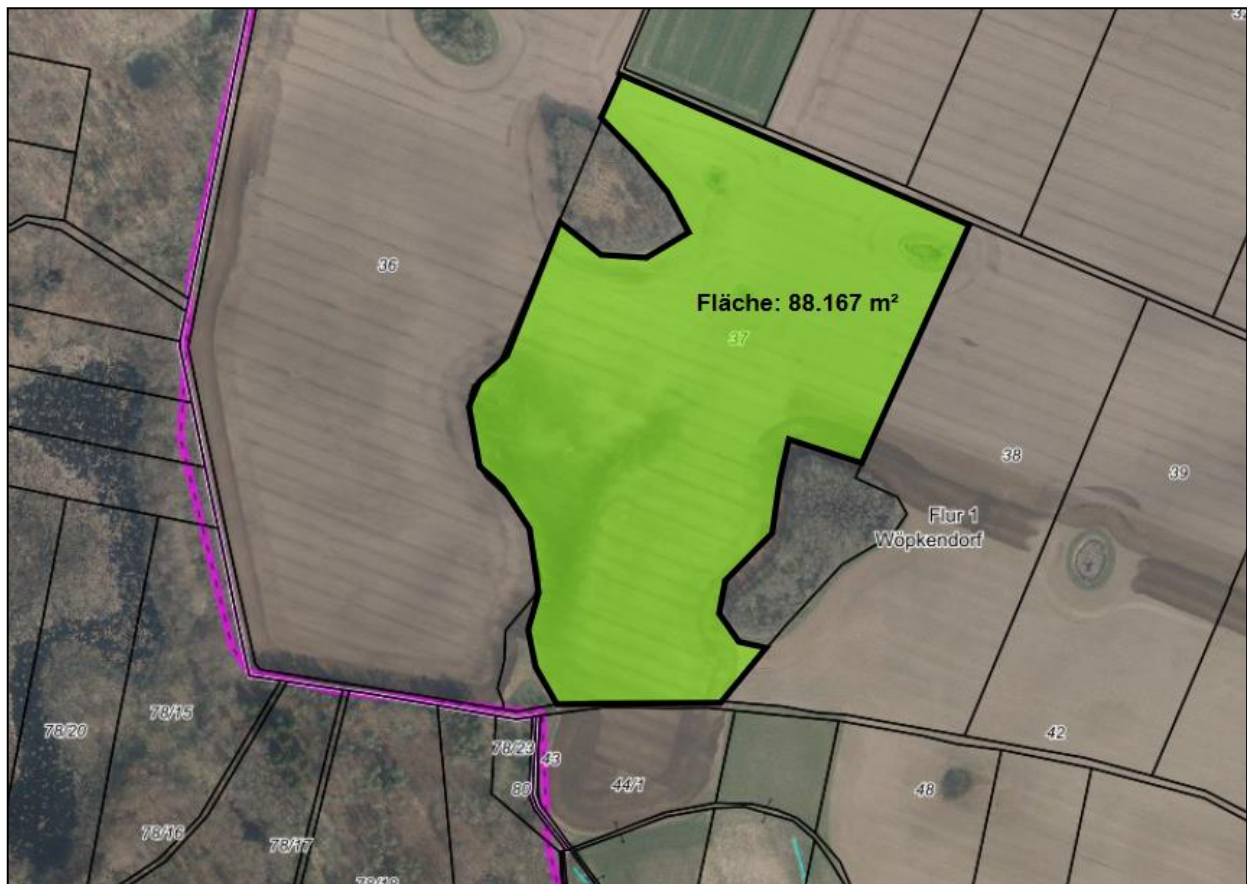
Scheller stellt fest, dass die Feldmaus überwiegend ihre Primärhabitats im Grünland und in Ackerrainen besiedelt.

Im Vergleich zu Grünlandflächen ist die für den Schreiadler relevante Nahrungstierdichte auf Ackerflächen bedeutend geringer und zeitlich stark eingeschränkt. Der Gutachter schätzt ein, dass extensiv genutzte Grünlandflächen im Vergleich zu Intensivackerflächen das fünffache an Nahrungstieren bietet. Zusammenfassend empfiehlt Scheller, dass die für PV-Anlagen in Anspruch genommenen Offenlandflächen in einem Radius von bis zu 3 km um das Schreiadlerschutzareal als potenzielle Nahrungsflächen ausgeglichen werden.

Dabei sollte die Ausgleichsfläche nach Schellers Einschätzung dem Nahrungspotenzial der Eingriffsfläche angepasst werden. Je nach Lage der Ausgleichsfläche kann die Wertigkeit mit der Nähe zum Schreiadlerschutzareal auf das dreifache steigen. Die Grundlage bildet das Lenkungsflächenkonzept nach der AAB-WEA (LUNG M-V 2016b).

Für den Bebauungsplan Nr. 24 der Stadt Marlow „Solarpark Brunstorf“ ist auf dem Flurstück 37, Flur 1 Gemarkung Wöpkendorf die Umwandlung von Intensivacker in extensives Grünland als Ausgleichsmaßnahme für den potenziellen Nahrungsflächenentzug des Schreiadlers im unmittelbaren Nahbereich zu seinem Schreiadlerschutzareal geplant.

**Maßnahme 2.31 – Umwandlung von Intensivacker in extensive Mähwiese**



**Abbildung 2:** Flächenübersicht Ausgleich; <https://www.geoportal-mv.de/gaia/gaia.php>

**Beschreibung:** Umwandlung von Ackerflächen durch spontane Begrünung oder Initialeinsaat mit regionaltypischem Saatgut in Grünland mit einer dauerhaften naturschutzgerechten Nutzung als Mähwiese.

Es wird eine hinsichtlich der Ansprüche der Art Schreiadler angepasste Bewirtschaftung oder Pflege als Nahrungs- und Lenkungsfläche erfolgen.

Die Gesamt-Maßnahmefläche von 88.167 m<sup>2</sup> auf dem Flurstück 37, Flur 1, Gemarkung Wöpkendorf gewinnt durch die oben beschriebenen Maßnahmen zur Aufwertung und die unmittelbare Nähe zu einem Schreiadlerschutzareal eine besondere Bedeutung als Nahrungsfläche des Schreiadlers.

Nach Scheller<sup>7</sup> ergibt sich für eine Sondergebietsfläche von 741.577 m<sup>2</sup> als Intensivacker ein artenschutzrechtlicher Ausgleichsbedarf von 20 %, weil Extensiv-Grünland ein fünffach höheres Nahrungstierangebot bietet. In Anlehnung an das Lenkungsflächenkonzept nach der AAB-WEA (LUNG M-V 2016b) ist durch die unmittelbare Nähe zum Schreiadlerschutzareal eine Erhöhung der Wertigkeit möglich. Soweit, wie vorliegend, geeignete Grünlandflächen unmittelbar angrenzend an den Brutwald neu angelegt werden, ist – in Abhängigkeit von der konkreten Konstellation – eine Anrechnung in einem Umfang von bis zu Faktor 3 möglich. Durch die Einbindung spezifischer Landschaftselemente, wie Kleingewässer, wird vorliegend die Nahrungsverfügbarkeit in einem besonderen Maße gesteigert.

Artenschutzrechtlicher Ausgleichsbedarf:  $741.577 \text{ m}^2 * 0,2 = 148.315 \text{ m}^2$

Artenschutzrechtlicher Ausgleich:  $57.983 \text{ m}^2 * 3,0 = 173.949 \text{ m}^2$

Die Anforderungen an den artenschutzrechtlichen Ausgleich des möglichen Nahrungsflächenentzuges für den Schreiadler werden vollständig erfüllt.

Im Ergebnis der durchgeführten Untersuchungen ist festzustellen, dass die Vollzugsfähigkeit des in Rede stehenden Bebauungsplans nicht durch artenschutzrechtliche Belange zum Schreiadler in Frage gestellt ist, sofern die gutachterlich vorgeschlagenen Vermeidungs- und Ausgleichsmaßnahmen umgesetzt werden.

---

<sup>7</sup> Studie zu Auswirkungen von Photovoltaik-Anlagen auf Schreiadlerlebensräume vom 15.05.2020



### **2.3.1.3 Auswirkungen auf das Schutzgut Fläche**

Die Module werden auf Rammfundamenten aufgeständert, sodass eine nachhaltige Versiegelung des Bodens nicht notwendig wird. Für die Umsetzung des Vorhabens sind keine Wegebaumaßnahmen erforderlich.

Den Vorgaben des § 1a Abs. 2 BauGB zum sparsamen Umgang mit Grund und Boden wird mit dem vorliegenden Bebauungsplan Rechnung getragen.

Durch die Gründung der Solarmodule mittels Rammpfosten ist keine Versiegelung des Bodens notwendig. Es kommt lediglich zu einem Funktionsverlust im Bereich der von den Modulen überstandenen Fläche.

Hochwertige unbeeinträchtigte Flächen werden mit dem Vorhaben nicht in Anspruch genommen.

Um den Belangen der Landwirtschaft ausreichend Rechnung zu tragen, soll die Nutzung des Solarparks als Zwischennutzung für einen Zeitraum von maximal 30 Jahren befristet werden. Nach dem Rückbau des Solarparks ist eine landwirtschaftliche Nutzung weiterhin möglich.

Entsprechende verbindliche Regelungen dazu beinhaltet die Festsetzungssystematik des Bebauungsplans.

Als Folgenutzung wurde Fläche für die Landwirtschaft gemäß § 9 Abs. 1 Nr. 18a BauGB mit der Zweckbestimmung Intensivacker festgesetzt.

Entsprechend ist während der befristeten Betriebsdauer des Solarparks hier eine ackerbauliche Bewirtschaftung nicht möglich. Wichtig ist in diesem Zusammenhang, dass die betreffenden Flächen nicht zwangsläufig dem Dauergrünlanderhaltungsgesetz zuzuordnen sind.

Eine automatische Umwandlung einer Fläche in Dauergrünland ist vorliegend nicht zu befürchten, denn die Pflugregelung aus § 2a DirektZahlDurchfV ist wie auch die VO 1307/2013 auf die befristet festgesetzte Betriebsfläche eines Solarparks nicht anwendbar.

Während der gesamten Betriebsdauer des Solarparks ist das erforderliche Mindestmaß an landwirtschaftlicher Tätigkeit weder in Richtung Ackerbau noch in Richtung Grünland möglich.

Für diesen Zeitraum ist die betreffende Fläche folglich nicht beihilfeberechtigt für Direktzahlungen im Sinne der Verordnung VO 1307/2013.

Jedoch kann und soll nach vollständigem Rückbau des Solarparks die Rückumwandlung des befristeten sonstigen Sondergebietes zu Ackerland unter Beachtung der dann gültigen Rechtsvorschriften erfolgen.

Es findet also kein dauerhafter Entzug landwirtschaftlicher Produktionsfläche statt. Somit sind folglich keine erheblichen negativen Auswirkungen auf das Schutzgut Fläche erkennbar.

#### **2.3.1.4 Auswirkungen auf das Schutzgut Boden**

Es handelt es sich im Planungsraum überwiegend um Böden mit unterentwickelter Funktionsausprägung ohne besondere Bedeutung als Lebensraum für geschützte Pflanzen und Tiere. Diese Böden haben als Naturkörper und Lebensgrundlage für Menschen und Tiere insbesondere in ihren Funktionen als Lebensraum für Bodenorganismen, als Standort für die natürliche Vegetation und Standort für Kulturpflanzen, als Ausgleichskörper im Wasserkreislauf, als Filter und Puffer für Schadstoffe sowie als landschaftsgeschichtliche Urkunde eine untergeordnete Bedeutung.

Durch den Einsatz der bautechnischen Geräte sowie durch den Fahrzeugverkehr besteht die potenzielle Gefährdung der Freisetzung von Schadstoffen (Treibstoffe, Schmieröle), insbesondere in Senken, in denen sich das Niederschlagswasser ansammeln kann. Vor Beginn der Bauarbeiten sind die Baufahrzeuge auf ihren technisch einwandfreien Zustand zu prüfen.

Mängel an Fahrzeugen sind umgehend zu beheben. Mangelhafte Fahrzeuge und Geräte sind von der Baustelle zu entfernen.

Gleichzeitig werden die Fahrzeugführer der Baufahrzeuge auf diese potenzielle Gefährdung hingewiesen und hinsichtlich einer ordnungsgemäßen und umsichtigen Bauausführung belehrt. Lagerplätze sind in einem ordnungsgemäßen Zustand zu halten, der ein Freisetzen von Schadstoffen unterbindet.

Ereignet sich trotz umsichtiger Arbeitsweise eine Havarie und kommt es dabei zur Freisetzung von Schadstoffen, so ist der verunreinigte Boden umgehend ordnungsgemäß zu entsorgen und gegen unbelasteten Boden auszutauschen.

Die Bauleitung hat u. a. die Einhaltung der umweltschutzrelevanten Bestimmungen zu kontrollieren und durchzusetzen.

Für das Schutzgut Boden ist festzustellen, dass die wesentlichen Funktionen durch die geplante Errichtung und den Betrieb einer Freiflächen-Photovoltaikanlage nicht verloren gehen.

Die Verlegung der Kabel beschränkt sich auf Flächen mit geringer Bedeutung für den Arten- und Biotopschutz. Die Fläche wird nur während der Baudurchführung temporär beansprucht. Der Arbeitsstreifen kann nach der Verlegung wieder rekultiviert werden. Die Wertigkeit des Biotoptyps wird nicht verändert.

### **2.3.1.5 Auswirkungen auf das Schutzgut Wasser**

Das Niederschlagswasser wird trotz punktueller Versiegelungen und der Überdachung mit Solarmodulen überwiegend vollständig und ungehindert im Boden versickern. Eine Reduzierung der Grundwasserneubildung erfolgt nicht.

Allerdings besteht durch den zu erwartenden Fahrzeugverkehr während der Bauphase die potenzielle Gefährdung der Freisetzung von Schadstoffen (Treibstoffe, Schmieröle) insbesondere in Senken, in denen sich das Niederschlagswasser ansammeln kann.

Vor Beginn von erforderlichen Bauarbeiten sind die Baufahrzeuge auf ihren technisch einwandfreien Zustand zu prüfen. Mängel an Fahrzeugen sind umgehend zu beheben. Mangelhafte Fahrzeuge und Geräte sind von der Baustelle zu entfernen.

Vor Beginn der Bauarbeiten werden die Fahrzeugführer der Baufahrzeuge auf diese potenzielle Gefährdung hingewiesen und hinsichtlich einer ordnungsgemäßen und umsichtigen Bauausführung belehrt.

Ereignet sich trotz umsichtiger Arbeitsweise eine Havarie und kommt es dabei zur Freisetzung von Schadstoffen, so ist der verunreinigte Boden umgehend ordnungsgemäß zu entsorgen und gegen unbelasteten Boden auszutauschen.

Die untere Wasserbehörde des Landkreises ist unverzüglich über die Havarie und die eingeleiteten Maßnahmen zu informieren.

Die Bauleitung hat u. a. die Einhaltung der umweltschutzrelevanten Bestimmungen zu kontrollieren und durchzusetzen. Die Trafostation wird mit einer flüssigkeitsundurchlässigen Auffangwanne errichtet.

Eine erhebliche und nachhaltige Beeinträchtigung des Schutzgutes Wasser durch das bau-, anlage- und betriebsbedingte Gefährdungspotenzial des Schadstoffeintrags in Boden-, Grund und Oberflächenwasser ist bei ordnungsgemäßer Bauausführung nicht zu erwarten

### **2.3.1.6 Auswirkungen auf das Schutzgut Klima und Luft**

Erhebliche oder nachhaltige Beeinträchtigungen der Luft sind mit der Errichtung der Freiflächen-Photovoltaikanlage nicht zu erwarten. Gegenteilig wird mit Umsetzung der Planung den Vorgaben des allgemeinen Klimaschutzes gemäß § 1a Abs. 5 BauGB entsprochen. Somit trägt dieses Vorhaben zu einer Reduzierung der Treibhausgase bei.

Während der Bauzeit kann es zu einem erhöhten Immissionsausstoß durch Transportfahrzeuge kommen.

Nach Abschluss der Beräumung der Fläche finden keine Transporte zur bzw. von der Vorhabenfläche mehr statt.

#### **2.3.1.7 Auswirkungen auf das Schutzgut Landschaft**

Freiflächen-Photovoltaikanlagen sind landschaftsfremde Objekte. Auf Grund ihrer Größe, ihrer Uniformität, der Gestaltung und der Materialverwendung führen sie zu einer Veränderung des Landschaftsbildes.

Eine Beeinträchtigung des Landschaftsbildes ist nur bedingt quantifizierbar. Es ist eine Sichtbarkeit von Anlagenbestandteilen, überwiegend zur offenen Landschaft, mit zunehmender Entfernung bzw. in der unmittelbaren Nähe zur Anlage zu erwarten.

Die Wahrnehmbarkeit wird durch die angrenzenden Gehölzstrukturen reduziert.

Eine erhebliche Beeinträchtigung des Landschaftsbildes durch die geplanten Module ist auf Grund der bestehenden Vorbelastungen vorliegend nicht zu erwarten.

#### **2.3.1.8 Auswirkungen auf Schutzgebiete und Gebiete von gemeinschaftlicher Bedeutung**

Mit dem Solarpark sind keine Auswirkungen verbunden, die sich nachhaltig wassergefährdend auf die Trinkwasserschutzzone auswirken könnten.

Es befinden sich keine weiteren Schutzgebiete und Gebiete von gemeinschaftlicher Bedeutung innerhalb des Untersuchungsraumes. Somit sind keine negativen Auswirkungen auf diese Schutzgebiete zu befürchten.

#### **2.3.1.9 Auswirkungen auf das Schutzgut Kultur- und sonstige Sachgüter**

Innerhalb des Plangebietes befinden sich keine Baudenkmale, die als Denkmal im Sinne des Denkmalschutzgesetzes des Landes Mecklenburg-Vorpommern eingetragen und als Zeitzeugen der Geschichte zu erhalten sind.

Ebenfalls befinden sich im Planungsraum nach derzeitigem Kenntnissstand keine Bodendenkmale.

Wenn bei Erdarbeiten neue Bodendenkmale oder auffällige Bodenverfärbungen entdeckt werden, sind diese gemäß § 11 Abs. 1 DSchG M-V der unteren Denkmalschutzbehörde unverzüglich anzuzeigen und der Fund und die Fundstelle bis zum Eintreffen eines Mitarbeiters oder Beauftragten des Landesamtes für Kultur und Denkmalpflege in unverändertem Zustand zu erhalten.

Die Anzeigepflicht besteht für den Entdecker, den Leiter der Arbeiten, den Grundeigentümer sowie zufällige Zeugen, die den Wert des Fundes erkennen.

Die Verpflichtung erlischt fünf Werktage nach Zugang der Anzeige, bei schriftlicher Anzeige spätestens nach einer Woche. Die untere Denkmalschutzbehörde kann die Frist im Rahmen des Zumutbaren verlängern, wenn die sachgerechte Untersuchung oder die Bergung des Denkmals dies erfordert (§ 11 Abs. 3 DSchG M-V).

### **2.3.2 Anfälligkeit des Projekts für schwere Unfälle und/oder Katastrophen**

Gefährliche Stoffe im Sinne der Zwölften Verordnung zur Durchführung des Bundes-Immissionsschutzgesetzes (Störfall-Verordnung – 12. BImSchV), die die in Anhang I genannten Mengenschwellen überschreiten, sind beim Bau und Betrieb des Solarparks nicht vorhanden. Der Solarpark unterliegt somit nicht den Anforderungen der Störfallverordnung. Es handelt sich um keinen Störfallbetrieb und auch im Umfeld sind keine Störfallbetriebe, sodass Wechselwirkungen nicht auftreten können. Die Gefahr von schweren Unfällen ist nicht gegeben. Eine erhebliche Gefahr des Austretens wassergefährdender Stoffe besteht mit dem geplanten Vorhaben nicht.

Die Transformatorenstationen weisen alle, nach Wasserhaushaltsgesetz erforderliche Zertifikate auf.

Erheblichen Beeinträchtigungen durch Betriebsstörungen und Leckagen können demnach weitgehend ausgeschlossen werden. Strom kann nicht unkontrolliert entweichen.

### **2.3.3 Entwicklungsprognosen des Umweltzustandes bei Nichtdurchführung des Vorhabens**

Es ist davon auszugehen, dass bei Nichtdurchführung des zu prüfenden Vorhabens das Plangebiet als landwirtschaftliche Nutzfläche bestehen bleibt.

Die intensive ackerbauliche Bewirtschaftung würde weitergeführt werden. Darüber hinaus wird die Stabilität und Leistungsfähigkeit des Umwelt- und Naturhaushalts am geplanten Anlagenstandort keinen wesentlichen Veränderungen unterliegen.

### **2.3.4 Gesamtbewertung der Umweltauswirkungen einschließlich der Wechselwirkungen zwischen den Schutzgütern**

Schutzgutbezogen erfolgt hier eine zusammenfassende Darstellung der Wirkungen des geplanten Vorhabens unter Berücksichtigung der zu erwartenden Wechselwirkungen zwischen den Schutzgütern.

#### **Schutzgut Mensch und seine Gesundheit sowie die Bevölkerung**

Unter Punkt 2.3.1 dieser Unterlage konnten keine erheblichen Beeinträchtigungen des Schutzgutes Mensch ermittelt werden. Wechselwirkungen mit anderen Schutzgütern sind nicht zu erwarten.

#### **Schutzgut Tiere und Pflanzen sowie biologische Vielfalt**

Das geplante sonstige Sondergebiet ist anthropogen überprägt und unterliegt einem geringen Natürlichkeitsgrad. Unter Einhaltung der beschriebenen Vermeidungsmaßnahmen sind keine erheblichen negativen Auswirkungen vorhersehbar. Wechselwirkungen mit anderen Schutzgütern sind nicht zu erwarten.

#### **Schutzgut Fläche**

Für die Errichtung des Solarparks sind Vollversiegelungen von etwa 2.000 m<sup>2</sup> für Trafostationen notwendig. Teilversiegelungen sind nicht erforderlich. Erheblichen Beeinträchtigungen des Schutzgutes Fläche sind damit nicht vorhersehbar.

#### **Schutzgut Boden**

Allgemein besteht die Möglichkeit des Auftretens von Wechselwirkungen zwischen den **Schutzgütern Boden, Pflanzen und Tiere** und **Wasser**, denn eine wesentliche Veränderung des Bodens führt zu Verschiebungen im Pflanzenbestand, was nachfolgend zu einer Änderung des Lebensraums von Tieren führt.

Allerdings ist aufgrund der beschriebenen Vorbelastung des Standortes die Beeinträchtigung von Lebensräumen mit Bedeutung für den Arten- und Biotopschutz auszuschließen.

### **Schutzgut Wasser**

Wechselwirkungen mit anderen Schutzgütern sind nicht zu erwarten.

### **Schutzgut Klima und Luft**

Wechselwirkungen mit anderen Schutzgütern sind nicht zu erwarten.

### **Schutzgut Landschaft**

Wechselwirkungen mit anderen Schutzgütern sind nicht erkennbar.

### **Schutzgut Kultur- und sonstige Sachgüter**

Wechselwirkungen mit anderen Schutzgütern sind nicht zu erwarten.

## **2.4 In Betracht kommende anderweitige Planungsmöglichkeiten**

Die Anlage verzichtet auf die Umsetzung fossiler Energieträger zu Gunsten der Erzeugung von Solarenergie. Der erzeugte Strom soll in das öffentliche Versorgungsnetz eingespeist werden. In diesem Zusammenhang konzentrieren sich die Eingriffe auf den Geltungsbereich eines bereits wirksamen Bebauungsplans, der durch die derzeitige intensive landwirtschaftliche Nutzung nur eine geringe Bedeutung für den Arten- und Biotopschutz aufweist

## **2.5 Geplante Maßnahmen zur Vermeidung, Verringerung und zum Ausgleich der nachteiligen Auswirkungen**

Zur Vermeidung von Verbotstatbeständen nach dem § 44 Abs. 1 BNatSchG wird die Bauzeit auf einen Zeitraum von Mitte September bis Ende März des Folgejahres beschränkt.

Die Einfriedung der PV-Anlage soll im Sinne des Biotopverbundes darüber hinaus so gestaltet werden, dass für Klein- und Mittelsäuger keine Barrierewirkung besteht. Dies wird durch einen angemessenen Bodenabstand des Zaunes bzw. durch Öffnungen von mindestens 10 x 20 cm Größe in Bodennähe und im Höchstabstand von 15 m gewährleistet.

Innerhalb der als Ackerbrache festgesetzten Flächen der Gemarkung Brunstorf, Flur 1, Teilflächen der Flurstücke 40/2, 41/2, 42, 43/1, 43/2, 44, 46, 47, 48/1, 48/2, 49, 50, 51, 52, 53/3, 53/4, 54/1 erfolgt die Umwandlung von Ackerflächen durch spontane Begrünung in eine Brachfläche. Jegliche weiteren Arbeiten und Maßnahmen auf der Fläche wie Düngung, Einsatz von PSM, Einsaaten, Umbruch, Bodenbearbeitung, Melioration u.ä. sind ausgeschlossen.

Mit der Extensivierung dieser rund 30 Meter breiten Pufferstreifen entsteht ein enormes Lebensraumpotenzial für die Ansiedlung von Insekten, Kleinsäugetern und Brutvögeln. Damit einhergehend entstehen zusätzliche Nahrungshabitats für Greifvögel und andere Prädatoren.

Darüber hinaus ist auf dem Flurstück 37, Flur 1 Gemarkung Wöpkendorf die Umwandlung von Intensivacker in extensives Grünland als Ausgleichsmaßnahme für den potenziellen Nahrungsflächenentzug des Schreiadlers im unmittelbaren Nahbereich zu seinem Schreiadlerschutzareal geplant.



### **3. Weitere Angaben zur Umweltprüfung**

#### **3.1 Beschreibung von methodischen Ansätzen und Schwierigkeiten bzw. Kenntnislücken**

Die Beurteilung der Umweltauswirkungen des Vorhabens erfolgte verbal argumentativ. Hinweise zum Detaillierungsgrad und zu den Anforderungen an die Umweltprüfung wurden im Rahmen der frühzeitigen Behördenbeteiligung der zuständigen Fachbehörden ermittelt.

#### **3.2 Hinweise zur Überwachung (Monitoring)**

Über ein Monitoring überwacht die Stadt Marlow die erheblichen Umweltauswirkungen, um unvorhergesehene nachteilige Auswirkungen frühzeitig zu ermitteln.

Das **Monitoring-Konzept** sieht vor, diese Auswirkungen durch geeignete Überwachungsmaßnahmen und Informationen unter Berücksichtigung der Bringschuld der Fachbehörden nach § 4 Abs. 3 BauGB in regelmäßigen Intervallen nach Realisierung des Vorhabens zu prüfen und gegebenenfalls geeignete Maßnahmen zur Abhilfe zu ergreifen.

Die Stadt plant, in einem Zeitraum von einem Jahr nach Realisierung des Vorhabens zu prüfen, ob die notwendigerweise mit mehr oder weniger deutlichen Unsicherheiten verbundenen Untersuchungen im Nachhinein zutreffen bzw. erhebliche unvorhersehbare Umweltauswirkungen aufgetreten sind. Die Prüfung erfolgt durch Abfrage der entsprechenden Fachbehörden. Alle mit dem Monitoring-Konzept in Verbindung stehenden Aufwendungen sind durch den Investor zu tragen.

#### **3.3 Erforderliche Sondergutachten**

Innerhalb der Umweltprüfung wurde eine spezielle artenschutzrechtliche Prüfung für den Untersuchungsraum durchgeführt.

Gegenstand dieser naturschutzfachlichen Bewertung war es zu prüfen, ob sich die vorhersehbaren Wirkungen von Freiflächen-Photovoltaikanlagen mit entsprechenden Empfindlichkeiten überlagern.

Auf Grund der unterentwickelten Ausstattung des in Rede stehenden Planungsraumes ist es auszuschließen, dass die ökologische Funktion des vom geplanten Vorhaben betroffenen Gebietes als Fortpflanzungs- oder Ruhestätte in ihrem räumlichen Zusammenhang zerstört wird.

Für das oben beschriebene Plangebiet sind zudem keine Wirkungen auf bekannte Empfindlichkeiten streng geschützter Arten erkennbar, die die gesetzlich geregelten Verbotstatbestände des erheblichen Störens wildlebender Tiere oder die Zerstörung von Fortpflanzungs- und Ruhestätten erfüllen, sofern die Vermeidungsmaßnahmen eingehalten werden.

Der Errichtung einer Freiflächen-Photovoltaikanlage zur Erzeugung erneuerbarer Energien aus Solarenergie am geplanten Standort stehen nach derzeitigem Kenntnisstand keine naturschutzrechtlichen Belange entgegen.

#### **4. Allgemein verständliche Zusammenfassung**

Die Prüfung der Wirkung der geplanten Freiflächen-Photovoltaikanlage auf die Schutzgüter des Untersuchungsraums ergab insgesamt, dass die Schutzgüter aufgrund der beschriebenen vorhabenbedingten Auswirkungen **nicht erheblich** oder nachhaltig beeinträchtigt werden.

Der beschriebene Bauablauf lässt keine nachteiligen und nachhaltigen Auswirkungen auf die Schutzgüter vermuten.

Unter Einhaltung der beschriebenen Vermeidungsmaßnahme ist von keiner Beeinträchtigung der relevanten und untersuchten Arten auszugehen. Eine Beeinträchtigung weiterer besonders oder streng geschützter Arten ist nicht ableitbar.

Während der Betriebsphase sind vorhabenbedingt keine Immissionswirkungen im Plangebiet vorhersehbar, die auch nur ansatzweise zu immissionschutzrechtlichen Auswirkungen im Sinne von Überschreitungen gesetzlich vorgeschriebener Immissionsgrenzwerte führen könnten.

**Eine erhebliche Beeinträchtigung der Umwelt als Summe der beschriebenen und bewerteten Schutzgüter konnte für dieses Vorhaben im Rahmen der Umweltprüfung nicht festgestellt werden.**

## 5. Anhang

- Anhang 01      **Spezielle artenschutzrechtliche Prüfung** (BAUKONZEPT Neubrandenburg, Juli 2019)
- Anhang 02      **Ergebnisbericht faunistischer Erfassungen** (Diplom-Landschaftsökologe Jens Berg, Juli 2019)
- Anhang 03      **Bestandsplan der Vorflut und Dränung Brunstorf** (Wasser- und Bodenverband „Recknitz – Boddenkette“)
- Anhang 04      **Studie zu Auswirkungen von Photovoltaik-Anlagen auf Schreiadlerlebensräume** (Dr. W. Scheller und das SALIX-Büro für Umwelt- und Landschaftsplanung, Mai 2020)